

東海大學生命科學系
年度報告書

2010

Department of Life Science, Tunghai University

Annual Report



目 錄

系所簡介	2
發展特色	3
生物醫學組特色.....	3
生態暨生物多樣性組特色.....	3
系主任的話.....	4
師 資	5
學生學習活動.....	22
本系現有學生數.....	22
學年度畢業生考取研究所榜單.....	23
國際交流	26
陳賢芳教授獎學金.....	27
書卷獎獲獎學生名單.....	29
英檢名單	30
斐陶斐榮譽會員名單.....	31
專題報導	32
本系全數通過教育部評鑑.....	32
本系獲國科會提升私校研發能量專案計畫.....	33
東海生科系生命科學營活動花絮.....	34
生科系碩士班研究生彭 博海外獲獎.....	36
生科系博士班研究生蔡鵬如榮獲 2010 年實驗生物學會口頭報告表現優異獎	37
98 學年度生科系畢業典禮花絮.....	38
國科會科學短片競賽本校生科系獲獎最多.....	39
綜合研究成果.....	40
教師專題研究計畫.....	44
教師發表論文.....	44

系所簡介



東海大學生命科學系成立於民國 44 年，為本校歷史最悠久的系所之一。本系設立「宗旨」在培育生命科學方面的專業人才。「目標」為培育學生具有基本的科學研究能力，並提供多方面教學資源，鼓勵學生朝向學術研究、生物產業及多元化發展。目前生命科學系依專業領域分為「生物醫學」及「生態暨生物多樣性」兩組，辦學特色在培育學生具有全方位的生命科學視野及健全人格發展。開設之課程涵蓋從分子、細胞、組織、器官、系統、個體、個體間、生態系及演化學的完整生命科學教育，透過核心課程及學群選修課程，使學生具有一定整合及專業分工的能力。本系教學特色強調專業知識傳授和研究能力的養成，透過多元化學習的資源，提供學生全方位的優質學習環境，鼓勵學生朝向學術研究或生物產業發展。

本系大學部課程教育目標為透過通識教育、生命教育、人文教育、勞作教育等訓練，以培養學生全人教育的高尚品格。專業課程之設計包括「基礎科學教育」、「核心課程」、「進階課程」等，理論及應用並重，使學生具有一定整合及專業分工的能力。為凸顯專業特色，本系在課程安排上特別規劃學群選修課程生物醫學組及生態暨生物多樣性組學生選修。透過學群選修我們希望強化各組學生在專業領域的能力，進而提升學生未來的競爭力。此外，課程規劃上特別強調學生專業知識與技能的培養、溝通及表達、團隊合作及獨立思考的能力。

研究所碩士班成立的目的是為了培養學術研究人才。課程規劃是以厚植生物醫學或生態暨生物多樣性的基本知識為基礎，以提升學生專門領域的知識，表達與溝通之能力及強化研究技術與相關工作能力為目標。而博士班成立的目的則是為了培養專業學術研究人才。課程規劃特別強調獨立研究能力，輔以專業課程之學習，使學生在研習過程中能夠提升其專門領域的知識深度。並強調研究計畫之草擬及研究論文之書寫與發表。

生物醫學組特色

疾病是人類面臨的一項重要挑戰，如何解決人類的疾病，一直是醫學界及生物學界努力的目標。本組設立的目的是在於培育優秀的生物醫學研究、教育及技術人才。為達此目的，本組除了要求學生學習分子、細胞及人體生物學知識外，並強調人類是大自然的一份子，人類的生命現象亦為億萬年演化而來，一些疾病也是由於人類與自然環境脫序而導致。因此，本組學生除了修習基礎生物醫學課程及技術之外，也必須瞭解演化學及生態學之內涵，以建立宏觀的生物醫學概念。同時我們也提供紮實的實驗課程，使學生具備在研究室工作的能力。教師的研究方面，則著重於發育生物學、免疫學、癌症、心血管疾病、神經退化性疾病及生物資訊學等。



生態暨生物多樣性組特色



當今生命科學的重要使命之一乃為解決生態環境因我們人類破壞干擾所面臨的問題，本系自創系以來，即著重台灣本土生物與生態保育之教學與研究，致力於基礎生物與生態環境之資料調查與分析。教師的研究對象如哺乳類、鳥類、兩棲爬蟲類、魚類、昆蟲類、維管束植物及苔蘚研究等，近年來更從 DNA 分子延伸至生態系的整合教學與研究，為國內生命科學領域最完整的學習環境。本組與國內研究機構如中研院、林試所及科博館等單位積極合作，亦將教學與研究範疇擴展至中國及東南亞地區，並結合本校校級研究中心「熱帶生態學與生物多樣性研究中心」的資源擴大本組研究能量。本組教師研究課題與教學內容主要包括有分子生態、行為生態、生理生態、保育生態、族群生態、生態系生態、熱帶生態及親緣系統、生物多樣性等等。

系主任的話

親愛的系友及關心生科系的朋友：

感謝您長期以來對生命科學系的支持與鼓勵，2010 年是生科系值得慶賀的一年，六月份本系大學部、碩士班及博士班全部通過高等教育評鑑中心評鑑，這個結果是對系上教學、研究、服務及學生輔導的一大肯定。繼高教評鑑後，系上在七月份獲得國科會提升私校研發能量之專案計畫一千多萬元的補助。這個計畫係由生醫組與生態組老師共十位所共同組合的研究團隊，計畫中我們以生科系過去發展的強項『生態演化』為主軸並結合近年來在系上持續發展的『分子與發育』領域，我們的研究主題為『洞察自然：從分子到演化的角度來探討生物感覺器官的發育、功能及行為』。這個計畫能夠在眾多的私立學校中脫穎而出，再次展現出本系強大的研究能量。未來生科系除了注重老師的個人研究外，將持續推動團隊整合的研究能量，使東海生科成為台灣生命科學研究的重鎮。

除了教學研究外，我們學生的表現亦相當傑出，今年大學部八十多位畢業生中有五十一位考取研究所，其中不乏台大、陽明、清華、成大等研究型大學。另外，本系博士班學生蔡鵬如及碩士班學生彭博，紛紛在國際會議中得到優秀成績，這些成果在在顯示系上老師在教學上的努力成果。此外，我們積極努力的推動國際化交流，今年暑假有七位從美國 Millikin 大學來的學生在系上進行暑期學習，與老師同學們建立了非常好的互動關係，十月份本系將代表學校前往馬來西亞，宣傳招收第一批的國際研究生，這些國際學生的加入，將有助於提升本系的國際地位，同時也可以讓同學多接觸不同文化，以便提早適應未來地球村的生活。

雖然國家教育政策及社會價值，長期壓抑著私立學校的發展，特別是少子化的現象，更是對我們造成很大的壓力，然而，過去這一年中，我們非常努力的完成了好多事情，對於未來我們亦有許多的規劃。也期待各位支持生科系的系友及朋友們，能夠不斷的給我們批評指教，有空經過大度山時，歡迎您回來系上坐坐，看看屬於我們共同記憶的木棉、溫室、四合院及那片青綠的草坪。東海生科系是屬於你我共同的資產，讓我們一起努力來擦亮這塊曾經主導台灣生物界發展的金字招牌。

敬祝 平安喜樂

生命科學系系主任

蔡聖興

99 年 9 月於大度山



鄭蕙教授

Vivian, Cheng Yang

研究專長：細胞生物學、血管結構與生理

授課領域：細胞生物學、血管生物學特論、普通生物學

➤ **最高學歷：**美國華盛頓州立大學植物系遺傳組博士

➤ **經 歷：**

- 東海大學 生命科學系 教授
- 東海大學 生命科學研究中心 主任
- 東海大學 理學院 院長
- 東海大學 生物系 系主任

➤ **研究方向**

- 細胞小胞囊調控的膽固醇外送的機制研究
- 高密度脂蛋白調控大白鼠動脈內皮細胞釋出膽固醇的機轉
- 東海大學生命科學中心－國科會整合型計畫「全生物性人工血管的建構、生物特性的探討及動物模式」

➤ **研究計畫**

- Caveolin-1 與 ABCA1 蛋白在高密度脂蛋白調控的膽固醇釋出過程中交互作用的分子機制研究（97-99 學年度國科會）

➤ **代表著作**

- 2009. Lin Y.C., Lin C.H., and **Yang V.C.***. ABCA1 modulates the oligomerization and Golgi exit of caveolin-1 during HDL-mediated cholesterol efflux in aortic endothelial cells. *Biochem. Biophys. Res. Comm.* 382: 189-195.
- 2009. Ho H.C., Hsu S.L., Ting C.T., Kuo C.Y., **Yang V.C.** Caffeic acid phenethyl ester inhibits arterial smooth muscle cell proliferation and migration in vitro and in vivo using a local delivery system, *Cellular and Molecular Biology*, 55, pp1161-1167 (SCI)
- 2010. Hung M.J., Wen M.C., Hung C.N., Ho E.S.C., Chen G.D., and **Yang V.C.***. Tissue-engineered fascia from vaginal fibroblasts for patients needing reconstructive pelvic surgery. (In press, *Int. Urogynecol. J.*)

➤ **得獎紀錄：**96 學年度頂尖研究獎、特優教學獎（東海大學）、99 年度台中市優良教師



胡承波 教授

Hu, Cheng-po

研究專長：癌症生物學、免疫學

授課領域：癌症生物學、分子生物學、細胞生物學、免疫學

➤ **最高學歷：**美國天普大學微生物及免疫學博士

➤ **經 歷：**

- 東海大學 生命科學系 教授
- 陽明大學 微生物及免疫研究所 教授
- 台北榮總醫院 研究員教學研究部 研究員

➤ **研究方向**

- B 型肝炎病毒 (HBV) e 抗原之免疫調節作用
- 肝臟之免疫抑制特性

➤ **研究計畫**

- B 型肝炎病毒 e 蛋白的免疫調節作用 (3/3) (97 學年度國科會)
- B 型肝炎病毒 e 蛋白對小鼠免疫功能之作用 (1/3) (98 學年度國科會)
- B 型肝炎病毒 e 蛋白對小鼠免疫功能之作用 (2/3) (99 學年度國科會)

➤ **代表著作**

- 2008. Tseng Y.P., Kuo Y.H., **Hu C.**, Jeng K.S., Janmanchi D., Lin C.H., Chou C.K.*, and Yeh S.F.*. The role of helioxanthin in inhibiting human hepatitis B viral replication and gene expression by interfering with the host transcriptional machinery of viral promoters. *Antiviral Res.* 77: 206-214.
- 2009. Kuo T.M., **Hu C.**, Chen Y.L., Hong M.H., Jeng K.S., Liang C.T., Chen M.L.*, and Chang C.*. HBV replication is significantly reduced by IL-6. *J. Biomed. Sci.* 16: 41.
- 2010. Chen C.H., Shu K.H. Su Y.H., Tang K.Y., Cheng C.H., Wu M.J., Yu T.M., Chuang Y.W., and **Hu C.***. Cotransplantation of hepatic stellate cells attenuates the severity of graft-versus-host disease. *Transplant. Proc.* 42:971-975.

➤ **得獎紀錄：**96 學年度頂尖研究獎 (東海大學)



關永才 教授

Kam, Yeong-Choy

研究專長：兩棲爬蟲動物學、脊椎動物學

授課領域：脊椎動物學、生態學、田野技術、兩棲爬行動物學

➤ **最高學歷：**美國佛羅里達大學博士

➤ **經 歷：**

- 東海大學 生命科學系 教授
- 東海大學 生命科學系 系主任
- 國立彰化師範大學 生物學系 教授

➤ **研究方向**

- 艾氏樹蛙生殖生理、生態及行為之研究
- 兩棲爬蟲動物生物多樣性研究
- 澤蛙滲透生理及生態學之研究
- 腹斑蛙及白領樹蛙蝌蚪越冬生物學之研究
- 梭德氏赤蛙和盤古蟾蜍蝌蚪科的食性和環境的研究

➤ **研究計畫**

- 從親子關係及生殖類型探討艾氏樹蛙親代撫育及生殖策略（1/3）（98 學年度國科會）
- 中部地區生態系結構功能與生物多樣性之跨海拔比較研究-跨海拔生態系兩棲動物群聚結構及生活史特徵之研究（1/3）（98-99 學年度國科會）
- 從親子關係及生殖類型探討艾氏樹蛙親代撫育及生殖策略（2/3）（99 學年度國科會）

➤ **代表著作**

- 2008. Lehtinen R.M.*, **Kam Y.C.**, and Richards C.L. Preliminary surveys for *Batrachochytrium dendrobatidis* in Taiwan. *Herpetological Review* 39: 317-318.
- 2008. Lin Y.S., and **Kam Y.C.***. Nest choice and breeding phenology of an arboreal-breeding frog, *Kurixalus eiffingeri* (Rhacophoridae), in a bamboo forest. *Zoological Studies* 47: 129-137.
- 2009. Wu C.S., and **Kam Y.C.***. Effects of salinity on the survival, growth, development, and metamorphosis of *Fejervarya limnocharis* tadpoles living in brackish water. *Zoolog Sci.* 26: 476-482.

**謝明麗 教授****Hsieh, Ming-Li**

研究專長：轉錄調控機制、遺傳性疾病研究

授課領域：分子細胞生物學、基因操作、基因工程、普通生物學

➤ **最高學歷：**美國加州大學洛杉磯分校生化博士

➤ **經 歷：**

- 東海大學 生命科學系 教授
- 中山醫學大學 生命科學系 教授
- 中山醫學大學 生命科學系 系主任

➤ **研究方向**

- 我們分子醫學研究方向以發生頻率最高的小腦脊髓運動失調第三型，此晚發型疾病之致病機轉為主要方向。

➤ **研究計畫**

- 小腦脊髓運動失調第三型/馬卡多-喬瑟夫疾病分子機制及治療性化合物測試 (96 學年度國科會)
- 以細胞與果蠅模式研究熱休克蛋白 27 在粒線體疾病中的角色 (1/3) (97 學年度國科會)
- 以細胞與果蠅模式研究熱休克蛋白 27 在粒線體疾病中的角色 (2/3) (98 學年度國科會)
- 以細胞與果蠅模式研究熱休克蛋白 27 在粒線體疾病中的角色 (3/3) (99 學年度國科會)

➤ **代表著作**

- 2008. Tien C.L., Wen F.C., and **Hsieh M.***. The polyglutamine-expanded protein ataxin-3 decreases bcl-2 mRNA stability. *Biochem. Biophys. Res. Commun.* 365: 232-238.
- 2009. Chang W.H., Tien C.L., Chen T.J., Nukina N., and **Hsieh M.***. Decreased protein synthesis of Hsp27 associated with cellular toxicity in a cell model of Machado-Joseph disease. *Neurosci Lett.* 454: 152-156.
- 2009. Yu Y.C., Kuo C.L., Cheng W.L., Liu C.S., and **Hsieh M.***. Decreased antioxidant enzyme activity and increased mitochondrial DNA damage in cellular models of Machado-Joseph disease. *J Neurosci Res.* 87: 1884-1891.

➤ **得獎紀錄：**96 學年度獲 頂尖研究獎 (東海大學)



黃光裕 教授兼理學院院長

Hwang, Guang-Yuh

研究專長：病毒學、分子生物學

授課領域：遺傳學、分子生物學、病毒學、免疫學、普通生物學

➤ **最高學歷：**美國猶他州州立大學生物學博士

➤ **經 歷：**

- 東海大學 生命科學系 教授
- 東海大學 理學院 院長
- 東海大學 生命科學系 系主任

➤ **研究方向**

- 肝腫瘤與子宮頸癌個體血清學的研究
- 子宮頸癌個體組織病毒變異體之研究
- B 型肝炎病毒轉活化基因在「正常肝細胞株」的特性研究
- B 型肝炎病毒 HBx 蛋白質人類肝腫瘤組織中的分佈
- 腫瘤組織特殊分子之研究

➤ **研究計畫**

- 東海大學跨學門科學人才培育銜接計畫（2/3）（97 學年度教育部）
- 高瞻計畫（東大附中）--子計畫六：東大學園高中科學教育創新課程實驗之評鑑計畫（96-99 學年度國科會）

➤ **代表著作**

- 2009. Chen Y.H., Lee M.F., Tsai J.J., Wu H.J., and **Hwang G.Y.***. Specific IgE and IgG responses and cytokine profile in subjects with allergic reactions to biting midge Forcipomyia taiwana. Int. Arch. Allergy Immunol. 150: 66-74.
- 2009. Teng C.L., **Hwang G.Y.**, Lee B.J., Wang R.C., and Chou M.M.*. Pregnancy-induced hemophagocytic lymphohistiocytosis combined with autoimmune hemolytic anemia. J. of Chin Med Assoc. 72: 156-159.
- 2010. Chen W.L., Lu H.C., Huang H.Y., **Hwang G.Y.**, and Tzen J.T.C.*. Sesame lignans significantly alleviate liver damage of rats caused by carbon tetrachloride in combination with kava. J. Food and Drug Analysis. (In press)



汪碧涵 教授

Wang, Pi-Han

研究專長：植物病理學、真菌學、微生物生態學、微生物分類學

授課領域：真菌學、微生物學、微生物生態學、普通生物學

➤ **最高學歷：**英國伯明罕大學博士

➤ **經 歷：**

- 東海大學 生命科學系 教授
- 東吳大學 微生物學系 教授
- 藥物食品檢驗局 食品微生物組 技士

➤ **研究方向**

- 植物病原真菌的區分、鑑定與偵測技術之研發，此一方向在農業的防疫與檢疫上極為重要
- 調查真菌的多樣性與生態

➤ **研究計畫**

- 針葉林真菌多樣性與族群結構之研究（3/3）（97 學年度國科會）
- 新浮現植物病害蓮霧樹衰亡的研究與防治（97 學年度農委會防檢局）
- 疏伐林木作業對土壤微生物與大型真菌多樣性之影響（97 學年度農委會林務局）

➤ **代表著作**

- 2009. Kao, M.H., Tschén, E.F.T., and **Wang, P.H.***. *Amanita liquii*, a new record in Taiwan. *Fungal Science* 24: 37-41.
- 2009。林玉儒、王熾婷、楊宏仁、**汪碧涵***。以半巢式 PCR 偵測樹枝與預採果實中的椴果蒂腐菌。植物病理學會刊。（In press）
- 2010. Ohmura Y., Lin C.K., and **Wang P.H.***. Three Sorediate Species of the Genus *Usnea* (Parmeliaceae, Ascomycota) New to Taiwan. *Mem. Natl. Mus. Nat. Sci., Tokyo* 46: 69-76.
- 2010. **Wang P.H.***, Chen Y.S., Lin M.J., Tsou Y.J., and Ko W.H. Severe decline of wax apple trees caused by *Fusarium solani* in northern Taiwan. *Botanical Studies* 51: 75-80.



林良恭 教授兼研發長

Lin, Liang-Kong

研究專長：野生動物生態學、保育生物學

授課領域：脊椎動物學、生態學、生態評估、生命科學概論

➤ **最高學歷：**日本九州大學農學博士動物學專攻

➤ **經 歷：**

- 東海大學 生命科學系 教授
- 東海大學 生物系 系主任
- 國立屏東技術學院 森林資源技術系 副教授

➤ **研究方向**

- 疏伐林木對生物多樣性影響之監測與評析
- 玉山國家公園玉山生態系結構功能之評析－樂樂地區生物多樣性調查
- 人工林不同疏伐強度作業對脊椎動物族群及群聚的影響
- 台灣地區兩種葉鼻蝠之遺傳結構

➤ **研究計畫**

- 人工林疏伐作業後鳥類與哺乳動物之棲地選擇（97-99 學年度國科會）
- 台灣高山田鼠雄性照顧對子代生長發育之影響及捕食壓力對其一夫一妻制的影響（99 學年度國科會）

➤ **代表著作**

- 2008. Tamda T., Siriaroonrat B., Subramaniam V., Hamachi M., **Lin L.K.**, Oshida T., Rerkamnuaychoke W., and Masuda R.*. Molecular diversity and phylogeography of the Asia leopard cat, *Felis bengalensis*, inferred from mitochondrial and Y-chromosomal DNA sequences. *Zoological Science* 25: 154-163.
- 2008. Wang Y.H., Yang K.C., Bridgman C.L., and **Lin L.K.***. Habitat suitability modelling to correlate gene flow with landscape connectivity. *Landscape Ecology* 23: 989-1000.
- 2009. Wu Y., Motokawa M., Li Y.C., Harada M., Chen Z., and **Lin L.K.***. Karyology of eight species of bats (Mammalia: Chiroptera) from Hainan Island, China. *International Journal of Biological Sciences* 5 : 659-666.



林惠真 教授兼任勞教長

Lin, Hui-Chen

研究專長：演化生理學、水域生物學、河口生態學

授課領域：動物生理學、生理生態學、水域生物學

➤ **最高學歷：**美國賓州州立大學生物學博士

➤ **經 歷：**

- 東海大學 生命科學系 教授
- 東海大學 生命科學系 副教授
- 中央研究院 動物學研究所 博士後研究

➤ **研究方向**

- Physiological ecology is the study of the relationships between an organism environment and its physiology. My interest in this area is mainly the comparative aspects of osmoregulation and respiration of intertidal organisms, especially euryhaline fishes and crabs.

➤ **研究計畫**

- 98 年度國家重要濕地環境調查及資料整合計畫（97 學年度營建署）
- 螃蟹的離子調節：斯氏沙蟹與拉氏清溪蟹之觸角腺與鰓的功能特化（97-99 學年度國科會）
- 教育部海洋教育先導型中綱計畫-水域生物（98 學年度教育部）

➤ **代表著作**

- 2008. Lee W., Huang C.Y., and **Lin H.C.***. The source of lamellar mitochondria-rich cells in the air-breathing fish, *Trichogaster leeri*. *Journal of Experimental Zoology Part A: Ecological Genetics and Physiology* 309A: 198:205.
- 2008. Wu S.M.*, **Lin H.C.**, and Yang W.L. The effects of maternal Cd on the metallothionein expression in tilapia (*Oreochromis mossambicus*) embryos and larvae. *Aquatic Toxicology* 87: 296-302.
- 2010. Huang C.Y., Chao P.L., and **Lin H.C.***. Na⁺/K⁺-ATPase and vacuolar-type H⁺-ATPase in the gills of the aquatic air-breathing fish *Trichogaster microlepis* in response to salinity variation. *Comp Biochem Physiol A Mol Integr Physiol.* 155: 309-318.

➤ **得獎紀錄：**97 學年度獲 特優教學獎（東海大學）



卓逸民 教授

Tso, I-Min

研究專長：行為生態學、生物多樣性

授課領域：動物行為學、無脊椎動物學、蜘蛛生物學

➤ **最高學歷**：美國密西根大學生物學系博士

➤ **經歷**：

- 東海大學 生命科學系 教授
- 中央研究院動物研究所 博士後研究員
- 台中市立五權國中 專任教師

➤ **研究方向**

- 寄居姬蜘蛛與宿主蜘蛛間行為互動研究
- 台灣蜘蛛多樣性之研究
- 人面蜘蛛體色多型性演化機制及地理親源關係探討
- 蜘蛛絲之物理特性、基因組成及行為生態
- 從視覺生態角度探討蜘蛛與昆蟲間之行為互動

➤ **研究計畫**

- 人工疏伐作業對微棲地環境及蜘蛛多樣性（97 學年度農委會）
- 台灣人工及原始林節肢動物之群落結構及遺傳多樣性研究（96-98 學年度國科會）
- 從感官生理及行為生態角度探討跳蛛之溝通訊號（97-99 學年度國科會）

➤ **代表著作**

- 2009. Fan C.M., Yang E.C., and **Tso I.M.***. Hunting efficiency and predation risk shapes the color-associated foraging traits of a predator. Behavioral Ecology 20: 808-816.
- 2009. Tseng L. and **Tso I.M.***. A risky defence by a spider using conspicuous decoys resembling itself in appearance. Animal Behavior 78: 1-7.
- 2010. Cheng R.C., Yang E.C., Lin C.P., Herberstein M.E., and **Tso I.M.***. Insect form vision as one potential shaping force of spider web decoration design. J Exp Biol. 213: 759-768.

➤ **得獎記錄**：96 學年度頂尖研究獎、教學創新獎、98 學年度特優教學獎（東海大學）



孫義方 副教授

Sun, I-Fang

研究專長：熱帶生態學、植物生態學、動植物交互關係

授課領域：動植物交互關係、植物生態學、宏觀生態學

➤ **最高學歷：**美國加州大學柏克萊分校博士

➤ **經 歷：**

- 東海大學 生命科學系 副教授
- 東海大學 熱帶生態學與生物多樣中心 主任
- Smithsonian Tropical Research Institute Center for Tropical Forest Science Asia program coordinator

➤ **研究方向**

- 東南亞熱帶雨林植物大開花現象對森林更新機制之影響
- 人工林森林生態系整合型研究

➤ **研究計畫**

- 種子傳播及密度制約效應對台灣常綠闊葉林森林樹種多樣性影響之研究（97-99 學年度國科會）
- 人工林不同疏伐強度對原生樹種更新與森林復育之研究（98 學年度國科會）

➤ **代表著作**

- 2007. **Sun, I.F.**, Chen, Y.Y., Hubbell, S.P., Wright, S.J. and Supardi. N. Seed predation during general flowering events of varying magnitude in a Malaysian rain forest. *Journal of Ecology* 95: 818-827.
- 2009. Shen, G., Yu, M., Hu, X.S., Mi, X., Ren, H., **Sun, I.F.** and Ma, K.-P. Species-area relationships explained by the joint effects of dispersal limitation and habitat heterogeneity. *Ecology* 90(11): 3033-3041.
- 2009. Legendre, P., X. Mi, H. Ren, K. Ma, M. Yu, **Sun, I.F.** and F. He. Partitioning beta diversity in a subtropical broad-leaved forest of China. *Ecology* 90: 663-674.
- 2010. Magnussen, S., Smith, B., Kleinn, C., **Sun, I.F.** A finite population Pòlya-urn estimator of species richness. *Forestry* 83:293-306.

➤ **得獎記錄：**97 學年度 教學創新獎（東海大學）



范聖興 副教授兼系主任

Fan, Seng-Sheen

研究專長：神經科學、發育生物學

授課領域：神經科學、胚胎學、人體解剖學、普通生物學

➤ **最高學歷**：美國普渡大學生物學系博士

➤ **經 歷**：

- 東海大學 生命科學系 副教授
- 維吉尼亞聯邦大學 生化學系 訪問學者
- 東海大學 生命科學系 助理教授
- 賓州大學醫學院 神經科學系 博士後研究

➤ **研究方向**

- 神經纖維生長的分子機轉
- 型態發育時器官生成的分子機轉
- 癌細胞轉移的基因調控

➤ **研究計畫**

- 細胞極性基因調控果蠅眼睛之形態發生（3/3）（97 學年度國科會）
- 果蠅 Tricornered/Dmob2 基因與細胞型態發生的研究（98-100 學年度國科會）

➤ **代表著作**

- 2005. Yang, C.P., Chen, M.S., Liaw, G.J., Chen, S.F., Chou, G., and **Fan, S.S.*** Using Drosophila eye as a model system to characterize the function of mars gene in cell-cycle regulation., Exp. Cell Res., 307, pp183-193.
- 2008. Yang C.P. and **Fan S.S.***. Drosophila mars is required for organizing kinetochore microtubules during mitosis. Exp. Cell Res. 314: 3209-3220.
- 2009. Liu L.Y., Lin C.H., and **Fan S.S.***. Function of Drosophila mob2 in photoreceptor morphogenesis. Cell Tissue Res. 338: 377-389.



林仲平 副教授

Lin, Chung-Ping

研究專長：昆蟲分子系統演化學

授課領域：演化學、親緣地理學、昆蟲學

➤ **最高學歷：**美國康乃爾大學博士

➤ **經 歷：**

- 東海大學 生命科學系 副教授
- 東海大學 生命科學系 助理教授
- University of Missouri-Columbia Biological Sciences 博士後研究

➤ **研究方向**

- 角蟬生物學、振動溝通系統、系統分類與親緣關係
- 特徵演化、種化、異速生長、昆蟲共生菌、水生昆蟲

➤ **研究計畫**

- 大屯姬深山鍬形蟲之族群量變化和遷徙活動研究（97 學年度陽明山國家公園）
- 角蟬內共生菌的多樣性、共演化、及比較基因體研究（2/3）（98 學年度國科會）
- 人工林不同疏伐強度作業對昆蟲多樣性及群聚結構之影響（97-99 學年度國科會）

➤ **代表著作**

- 2007. **Lin C.P.***. Observations of a subsocial treehopper, *Stalotypa fairmairii* from Cuba (Hemiptera: Membracidae). *Florida Entomologist* 90: 398-400.
- 2009. **Lin C.P.***, Huang J.P., Lee Y.H., and Chen M.Y. Phylogenetic Divergence of a Threatened Stag Beetle, *Lucanus datunensis* (Coleoptera: Lucanidae) in Taiwan and implications for conservation. *Conservation Genetics*. (In press)
- 2010. Cheng R.C., Yang E.C., **Lin C.P.**, Herberstein M.E., and Tso I.M.*. Insect form vision as one potential shaping force of spider web decoration design. *Journal of Experimental Biology* 213: 759-768.

**劉蕙雯 副教授****Liu, Yi-Wen**

研究專長：分子生物學、發育生物學

授課領域：遺傳學、分子生物學、模式動物

➤ **最高學歷：**國立清華大學生命科學所博士

➤ **經 歷：**

- 東海大學 生命科學系 副教授
- 中山醫學大學 生命科學系助理教授
- 新加坡大學 生物科學系 研究員

➤ **研究方向**

- 斑馬魚模型之遺傳與發育生物學
- 內分泌及血管系統之分子細胞學

➤ **研究計畫**

- 內皮細胞訊號調控斑馬魚腎間腺早期型態發生之探討 (2/3) (97 學年度國科會)
- 內皮細胞訊號調控斑馬魚腎間腺早期型態發生之探討 (3/3) (98 學年度國科會)
- 探討 Notch 訊號傳遞途徑在斑馬魚腎間腺器官發生中所扮演之角色 (99 學年度國科會)

➤ **代表著作**

- 2006. **Liu Y.W.***, and Guo L. Endothelium is required for the promotion of interrenal morphogenetic movement during early zebrafish development. *Developmental Biology* 297: 44-58.
- 2007. **Liu Y.W.***. Interrenal organogenesis in the zebrafish model. *Organogenesis* 3: 44-48.
- 2010. Chou C.W., Hsu H.C., Quek S.I., Chan W.K., and **Liu Y.W.***. Arterial and venous vessels are required for modulating developmental relocalization and laterality of the interrenal tissue in zebrafish. *Developmental Dynamics*. 139:1995-2004.



蔡玉真 助理教授

Tsai, Yu-Chen

研究專長：發育生物學

授課領域：遺傳學、普通生物學、模式動物

➤ **最高學歷：**國立陽明大學博士

➤ **經 歷：**

- 東海大學 生命科學系 助理教授
- 中央研究院 分子生物研究所 博士後研究

➤ **研究方向**

- 研究 Jak/STAT 訊息傳遞鏈在果蠅發育過程的作用機制
- 研究 Jak/STAT 訊息傳遞鏈和其它訊息間的交互關係

➤ **研究計畫**

- Upd/Jak/STAT 訊息鏈對果蠅複眼細胞增殖的調控機制 (2/3) (97 學年度國科會)
- Upd/Jak/STAT 訊息鏈對果蠅複眼細胞增殖的調控機制 (3/3) (98 學年度國科會)
- Cytokines/Jak/STAT 訊息鏈中配體及受體在果蠅複眼發育過程的功能研究 (1/3) (99 學年度國科會)

➤ **代表著作**

- 2007. **Tsai Y.C.***, Yao J.G., Chen P.H., Posakony J.W., Barolo S., Kim J., and Sun Y.H.*. Upd/Jak/STAT signaling represses wg transcription to allow initiation of morphogenetic furrow in Drosophila eye development. Dev Biol. 306: 760-771.
- 2010. Wang L.H., Huang Y.T., **Tsai Y.C.***, and Sun Y. H.*. The role of eyg Pax gene in the development of the head vertex in Drosophila. Dev Biol. 337: 246-258.



江智民 助理教授

Chiang, Jyh-Min

研究專長：生態系生態學、林火生態學、植物生理生態學

授課領域：生態系生態學、植物形態學、植物生理學

➤ **最高學歷：**美國俄亥俄大學博士

➤ **經 歷：**

- 東海大學 生命科學系 助理教授
- 行政院農委會林業試驗所 推廣組 博士後研究員
- 俄亥俄大學 環境與植物學系 助教/研究助理

➤ **研究方向**

- 生態系生態學、植物生理生態學、林火生態學、植物形態學、生態系數值模擬

➤ **研究計畫**

- 台灣中低海拔闊葉林之碳收支與樹種組成和干擾環境之關係（1/3）（98 學年度國科會）
- 中部地區生態系結構功能與生物多樣性之跨海拔比較研究-跨海拔生態系植物功能性狀、群聚結構與生態系功能之關係（1/3）（98 學年度國科會）
- 臺灣產葉蘚綱叉蘚亞綱植物系統分類之研究-陶氏蘚）（98 學年度農委會）
- 台灣中低海拔闊葉林之碳收支與樹種組成和干擾環境之關係（2/3）（99 學年度國科會）
- 中部地區生態系結構功能與生物多樣性之跨海拔比較研究-跨海拔生態系植物功能性狀、群聚結構與生態系功能之關係（2/3）（99 學年度國科會）

➤ **代表著作**

- 2007. **Chiang J.M.*** and Brown K.J. Improving the budburst phenology subroutine in the forest carbon model PnET. Ecological Modelling 2005: 515-526.
- 2008. **Chiang J.M.***, McEwan R.W., Yaussy D.A., and Brown K.J. The effects of prescribed fire and mechanical thinning on the aboveground carbon stocks and net primary production of an oak-hickory ecosystem in southern Ohio. Forest Ecology and Management 255: 1584-1594.
- 2010. **Chiang J.M.*** and Brown K.J. The effects of thinning and burning treatments on within-canopy variation of leaf traits in hardwood forests of southern Ohio. Forest Ecology and Management 260: 1065-1075.



林宜靜 助理教授

Lin, Yi-Ching

研究專長：植物生態學、生物統計學、群聚與族群生態學

授課領域：數據分析、統計生態學、森林動態導論

➤ **最高學歷：**美國伊利諾大學植物系博士

➤ **經 歷：**

- 東海大學 生命科學系 助理教授
- 高雄醫學大學 生物醫學暨環境生物系 助理教授
- 國立臺灣大學 森林環境暨資源學系暨研究所 博士後研究員

➤ **研究方向**

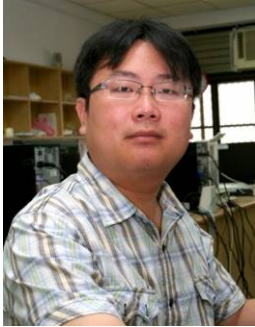
- 維繫森林物種多樣性的機制
- 森林樹種之空間分布
- 種子與小苗之時空動態
- 植物功能特徵之空間分布

➤ **研究計畫**

- 臺灣地區四個森林動態樣區植物功能特徵研究-BIOME-BGC 模式參數評估（97 學年度國科會）
- 異質環境種子傳播模式之建立與應用（98 學年度國科會）
- 鑑定與減緩森林復育過程中之傳播與重建限制（97-99 學年度國科會。共同主持人：台灣大學關秉宗教授）

➤ **代表著作**

- **Lin, Y. ***, and Augspurger, C. K. 2008. Long-term spatial dynamics of *Acer saccharum* during a population explosion in an old-growth remnant forest in Illinois. *Forest Ecology and Management* 256: 922-928.
- 2010. Lin C., **Lin Y.***, Lin P., Wang H., and Sun I. F. Development and evaluation of seed dispersal functions in the Kenting forest dynamics plot. *Taiwan Journal of Forestry Science* 25:53-62 [EI].
- 2010. **Lin Y.***, Chang L., Yang K., Wang H., and Sun I.F. Point patterns of tree distribution determined by habitat heterogeneity and dispersal limitation. *Oecologia* (In press)



邱偉欣 助理教授

Chiu, Wei-Hsin

研究專長：生物資訊學、發育生物學

授課領域：生物資訊、基因暨蛋白質體、普通生物學

➤ **最高學歷：**德國科隆大學發育生物學研究所

➤ **經 歷：**

- 東海大學 生命科學系 助理教授
- 中央研究院 植物暨微生物研究所 博士後研究員

➤ **研究方向**

- 比較基因體學、序列分析

➤ **代表著作**

- 2007. **Chiu W.H.***, Chandler J., Cnops G., Lijsebettens M.V., and Werr W.*. Mutations in the TORNADO2 gene affect cellular decisions in the peripheral zone of the shoot apical meristem of *Arabidopsis thaliana*. *Plant Molecular Biology* 63: 731-744.

學生學習活動

本系現有學生數

本系設有大學部、碩士班及博士班，大學部分為生物醫學組及生態暨生物多樣性組，每班人數約在 45-50 人左右。招生方式則分成推薦甄試及考試分發兩種方式。研究所碩士班亦分為生物醫學組及生態暨生物多樣性組兩組招生，每班招收 10 名，招生亦分成甄試及入學考試兩種方式。研究所博士不分組，每年招生 6 名學生。本系現有學生人數下表。

學年度	96		97		98	
	上	下	上	下	上	下
大學部生醫組	179	177	192	188	184	181
大學部生態組	184	181	175	170	166	162
碩士班生醫組	9	9	13	12	13	13
碩士班生態組	23	16	17	16	20	19
博士班人數	28	26	26	23	23	21
總學生數	423	409	423	409	406	396



98 學年度畢業生考取研究所榜單 共計 51 人次

➤ 國內各研究所榜單（推甄入學）

姓名	考取學校
曾廣瑜	私立東海大學 生命科學系生態暨生物多樣性組
唐瑋勵	私立東海大學 生命科學系生態暨生物多樣性組
蔡淑閔	私立東海大學 生命科學系生物醫學組
王詩婷	私立東海大學 生命科學系生態暨生物多樣性組
廖千慧	國立台灣大學免疫學研究所碩士班 國立陽明大學微生物及免疫學研究所
洪千慧	國立陽明大學 腦科學研究所臨床醫學組
方怡婷	國立台北醫學大學 醫學科學研究所碩士班
葉韋稔	國立臺灣師範大學生命科學系生態與演化組
賴柔潔	私立東海大學 生命科學系生態暨生物多樣性組

➤ 國內各研究所榜單（考試招生入學）-1

姓名	考取學校
黃俊強	國立台灣海洋大學生物科技研究所碩士班甲組* 國立台北科技大學生物科技研究所甲組 私立長庚大學生物醫學研究所碩士班生物化學暨細胞分子生物學組
彭祥瑞	國立臺灣師範大學生命科學系生態與演化組* 國立中興大學生命科學系甲組
詹雯惠	國防醫學院細胞生物學組生解所* 國立成功大學生理學研究所乙組
顏竹君	國立中興大學微生物暨公共衛生學研究所甲組 *

➤ 國內各研究所榜單（考試招生入學）-2

姓名	考取學校
林祐賢	國立中山大學生命科學組* 國立東華大學海洋生物科技研究所碩士班 海洋生物研究所碩士班 國立台灣海洋大學水產養殖學系碩士班
李蕙汝	私立東海大學生物醫學組生命科學系 私立中國醫藥大學癌症生物學研究所碩士班*
徐任昶	國立暨南國際大學應用化學系碩士班*
林禱煥	國立陽明大學微生物及免疫學研究所* 國立成功大學乙組 微生物及免疫學研究所
吳怡靜	私立東海大學生物醫學組生命科學系* 國立中興大學基因體暨生物資訊學研究所
王柏凱	私立東海大學生命科學系生物醫學組* 國防醫學院生化所
蔡子晴	私立東海大學生命科學系生態暨生物多樣性組*
王詩婷	私立東海大學生命科學系生態暨生物多樣性組*
楊沛泓	國立清華大學生命科學院甲組* 國立陽明大學生化暨分子生物研究所 國立中央大學分子與細胞生物組生命科學系碩士班
韋妮可	國立陽明大學解剖學及細胞生物學研究所* 國防醫學院解剖學乙組生解所
方怡婷	國立中山大學海洋生物所*
喬奕凱	私立東海大學生命科學系生態暨生物多樣性組*
黃崇鑫	私立東海大學生命科學系生態暨生物多樣性組*
葉智洋	國立成功大學生命科學系乙組* 國立交通大學甲組生物資訊及系統生物研究所 國立台灣大學病理學研究所碩士班

學生學習活動

➤ 國內各研究所榜單（考試招生入學）-3

姓名	考取學校
周筱琦	國立成功大學 生命科學系乙組*
林泰申	私立東海大學生態暨生物多樣性組生命科學系* 國立中興大學 生命科學系甲組
陳俊諺	國立嘉義大學 動物科學系碩士班*
鄭名傑	私立東海大學會計研究所 *
劉智璿	成功大學生理所*
張哲嘉	私立東海大學生命科學系生態暨生物多樣性組*



國際交流

和往年一樣，暑假裡的生科系少了些學生的吵鬧聲音，但離心機、切片機各式各樣儀器的轉動聲音，確也未曾在系館中停止過。不同於往年的是，今年系館中多了幾位陌生的外國臉孔，忙碌的穿梭在各個實驗室中。原因是今年系上有來自美國 Millikin 大學生物系的六位學生，他們在老師 Pairs Barnes 的帶領下來到生科系，這些學生分別在鄭葳、汪碧涵、林惠真、范聖興、蔡玉真、邱偉欣老師指導下進行為期五週的暑期研習，過程中由各實驗室的研究員負責帶領他們進行研究工作，對許多學生而言，這是一個特別的經驗，從一開始的比手劃腳，到後來逐漸可以與外國學生進行流暢的交談。除了討論實驗外，我們的學生亦展現了台灣人的熱情，常常在實驗後帶著這些外國學生吃小吃、逛夜市，讓這些外國學生對台灣的美食真是大開眼界。透過這次的交流，對雙方而言都有極大的收穫。生科系是一個活潑生動的學習環境，未來我們會繼續推動國際交流，讓我們的學生能有更多的機會接觸外國文化，以提升學生自信心，也使他們能夠早日習慣地球村的概念。



陳賢芳教授獎學金

陳賢芳教授獎學金，係由楊金山系友捐款成立，以鼓勵生科系同學努力向學及發展創新之研究，過去兩年獲獎之同學如下表：

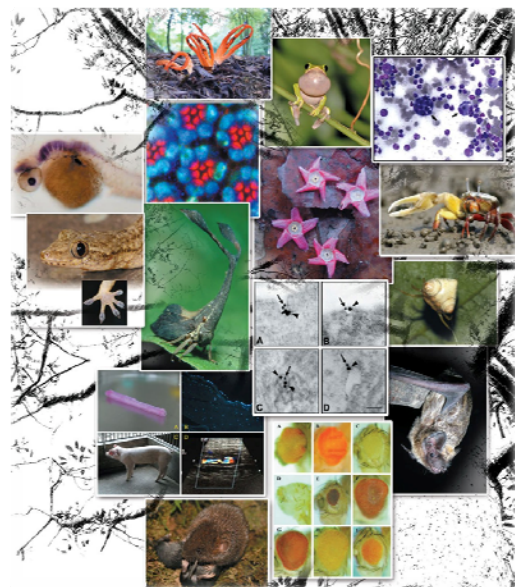
◎97 學年度：總計共頒發新台幣 370,000 元

部別	級別	學生姓名	獎學金金額
大學部	一年級	李欣璇	10,000
大學部	一年級	許為綺	10,000
大學部	一年級	龍悅生	10,000
大學部	一年級	謝佳蓉	10,000
大學部	二年級	傅馨瑩	10,000
大學部	二年級	陳柏霖	10,000
大學部	三年級	林騫煥	10,000
大學部	三年級	洪千慧	10,000
大學部	三年級	葉韋稔	10,000
大學部	三年級	黎思吟	10,000
大學部	四年級	黃心怡	10,000
大學部	四年級	蔡仲哲	10,000
大學部	四年級	鄭令宜	10,000
碩士班	一年級	徐筱筑	20,000
碩士班	一年級	胡惠嵐	20,000
碩士班	一年級	林詩涵	20,000
碩士班	一年級	何岳峰	20,000
碩士班	一年級	侯 玗	20,000
碩士班	一年級	劉佩瑜	20,000
碩士班	一年級	童婉萍	20,000
碩士班	一年級	陳盈誼	20,000
碩士班	一年級	楊怡明	20,000
碩士班	一年級	高明脩	20,000
博士班	一年級	林宛柔	20,000
博士班	一年級	田志仁	20,000

學生學習活動

◎98 學年度：總計共頒發新台幣 120,000 元

部別	級別	學生姓名	獎學金金額
大學部	一年級	宋雅惠	5,000
大學部	一年級	賴毓汶	5,000
大學部	二年級	黃昭維	5,000
大學部	二年級	吳欣蓉	5,000
大學部	三年級	陳柏霖	5,000
大學部	三年級	石承凱	5,000
大學部	四年級	林嵩煥	5,000
大學部	四年級	曹嘉真	5,000
碩士班	一年級	陳學莆	10,000
碩士班	一年級	李柏鈞	10,000
碩士班	一年級	彭 博	10,000
碩士班	一年級	楊雅婷	10,000
碩士班	一年級	林學曦	10,000
碩士班	一年級	陳宏年	10,000
碩士班	一年級	王玉婷	10,000
碩士班	一年級	陳思瑋	10,000



書卷獎

學生學習活動

每學期成績排名全班前三名之大學部學生可獲得「書卷獎」獎學金，96-97 學年度獲獎學生名單如下：

96 學年度：總計共頒發新台幣 90,000 元

部別	級別	學生姓名	金額
大學部	932512	溫筱娟	10,000
大學部	932513	許季甫	5,000
大學部	942504	李映柔	10,000
大學部	942507	蔡仲哲	5,000
大學部	932332	林郁芬	5,000
大學部	932334	羅雅馨	10,000
大學部	942304	彭彥儒	5,000
大學部	942311	徐淑蓉	10,000
大學部	952325	游婷伊	5,000
大學部	952334	林嵩煥	10,000
大學部	952518	洪千慧	10,000
大學部	952525	盧怡如	5,000

97 學年度：總計共頒發新台幣 45,000 元

部別	級別	學生姓名	金額
大學部	962331	林韋宏	5,000
大學部	962340	朱晏嬋	2,500
大學部	952334	林嵩煥	5,000
大學部	952325	游婷伊	2,500
大學部	942311	徐淑蓉	5,000
大學部	942316	陳怡安	2,500
大學部	962514	傅馨瑩	5,000
大學部	962539	石承凱	2,500
大學部	952518	洪千慧	5,000
大學部	952525	盧怡如	2,500
大學部	942504	李映柔	5,000
大學部	942507	蔡仲哲	2,500

學生學習活動

為鼓勵學生學習英文及增進英語能力，理學院特訂定鼓勵辦法，以獎勵通過英語檢定之同學，本系過去三年共有多位同學獲獎，其名單如下：

◎97 學年度英文檢定獎學金名單

姓名	系級	英檢名稱	獎勵級數	獎學金
莊于萱	生科四	iBT 96	第一級	2,000
盧怡如	生科三	iBT 79	第二級	1,500
萬育欣	生科二	TOEIC 630	第二級	1,500
朱晏嬋	生科二	TOEIC 535	第三級	1,000
莊于萱	生科四	TOEIC 915	第一級	2,000
陳辛羽	生科二	TOEIC 615	第二級	1,500
洪德萱	生科二	TOEIC 850	第一級	2,000
楊佩華	生科四	TOEIC 750	第二級	1,500

◎98 學年度英文檢定獎學金名單

姓名	系級	英檢名稱	獎勵級數	獎學金
陳奕璇	生科二	全民英檢中級	第三級	1,100
蕭仲廷	生科一	全民英檢中級	第三級	1,100
黃智偉	生科二	全民英檢中級	第三級	1,100
龍悅生	生科二	全民英檢中高級	第二級	1,500
陳俊輝	生科四	TOEIC 510	第四級	1,100
紀力齊	生科三	TOEIC 610	第二級	1,500
陳易偉	生科四	TOEIC 625	第二級	1,500
萬育欣	生科三	TOEIC 720	第二級	1,500
楊景媚	生科三	TOEIC 835	第一級	2,000
林子馨	生科四	TOEIC 860	第一級	2,000

中華民國斐陶斐榮譽學會設立宗旨



本會英文名為「The Phi Tau Phi Scholastic Honor Society」，會章規定：「本會以選拔賢能，獎勵學術研究，崇德敬業，共相勸勉，俾有助於社會之進步為宗旨（斐陶斐榮譽學會會章第一、第二兩條。本會最初創會宗旨著重於消極性之個人敦品勵學，私德之陶冶為主，更名後，則進而選賢勵學，崇敬德業，以助社會之進步為主旨，其意義更為積極，其影響亦更為深遠。（資料來源：<http://www.phitauphi.org.tw/>）

斐陶斐榮譽會員名單

年度	中文姓名	英文姓名	學位
99 年度	黃俊諺	Huang,Chun-Yen	博士
99 年度	侯 玗	Chueh Hou	碩士
98 年度	巫奇勳	Chi-Shiun Wu	博士
98 年度	李映柔	Lee,Ying-Jou	碩士
97 年度	鄭偉群	Cheng, Wei-Chun	碩士
97 年度	羅雅馨	Lo, Ya -Hsing	學士
96 年度	林玉俊	Lin, Yu-chun	博士
96 年度	曾于芳	Tseng, Yu-fang	碩士
96 年度	洪家卿	Hung, Chia-ching	學士
95 年度	徐睿伶	Juei Ling Hsu	碩士
95 年度	黃 屏	Huang Ping	學士
94 年度	葉月嬌	Yeh,Yueh-chiao	博士
94 年度	林逸賢	Lin, Yi-hsien	碩士
94 年度	鄧元淇	Yuan-chi Teng	學士

本系大學部、碩士班及博士班

全數通過高等教育評鑑中心系所評鑑

高等教育評鑑中心於 98 年 11 月 12 及 13 日蒞臨本系，進行 55 年來第一次的系所評鑑，為了這次的評鑑，系上老師、助教、行政助理們，早在兩年前就開始針對系上的教學、研究、服務、學生輔導及校友聯絡等事項進行資料蒐集、數據分析、報告撰寫，並針對各樣問題提出具體的改進方案。評鑑當天，系上所有教師、行政同仁及學生們大家齊聚在系館，針對評鑑委員所提出來的各樣問題做出適當地回應。難忘得評鑑之夜由系上所有老師、助教及行政人員共同參與，針對委員所提出的問題進行答覆，過程中大家同心協力準時在午夜前完成所有待釐清問題的回覆。本次系所評鑑，不但讓系有機會檢視自己過去狀況，並針對未來提出具體的作法。經過約半年的等待，系所評鑑的結果於 99 年 6 月 22 日公布，本系大學部、碩士班及博士班全數通過高等教育評鑑中心系所評鑑。這個結果證明本系在教學研究、輔導及服務上的傑出表現，本系將以更積極、創新的態度面對未來的挑戰。



賀本系獲國科會提升私校研發能量專案計畫

本校生科系獲得國科會提升私校研發能量專案計畫補助，進行『以洞察自然：從分子至演化層級探討離子壓力視覺與聽覺訊號作用機制之整合性跨領域研究』。生科系創系 55 年來，一直致力於生命科學的教學及基礎研究，本計畫之獲得是繼生科系今年大學部、碩士班及博士班全部通過高教評鑑中心之評鑑後的一大殊榮。生科系教師近年來致力於分子、細胞、發育、個體、演化、生態與生物多樣性等方面的研究，各個老師間的研究能量極強。

本次計畫由林惠真教授領軍，結合生態組林良恭、關永才、卓逸民、林仲平及生醫組謝明麗、范聖興、劉蕙雯、蔡玉真、邱偉欣等十位老師共同組成跨領域的研究團隊，希望從分子到演化的角度來探討生物體內的感覺系統的調控機制。這是生科系老師從單打獨鬥的研究環境轉戰團隊合作的具體表現。未來生科系除了注重老師的個人研究外，將持續推動團隊整合的研究能量，使東海生科成為台灣生命科學研究的重鎮。



東海生科系生命科學營以大自然為師

--未來新鮮人戶外學習樂

由生科系全系師生動員舉辦的生命科學營，於 2010 年 7 月 5 日至 9 日，吸引全省 62 位國高中生參加。生命科學營主要是為了使學員們能夠在其中學習到獨立自主、團隊合作以及提前體驗大學生活，邀請各界專業人士進行講解及帶領，並藉由簡單的實驗和外出到野外實地觀察，讓知識活生生的呈現在眼前的，讓學員能夠更深入了解生命科學的奧妙，進而培養學員們對生命科學的知識與興趣。

生命科學營的課程分為兩部分，野外觀察和實驗。野外觀察有東海湖夜間觀察、高美濕地、投蓮華池植物園區、南投集集特有生物中心等四地。實驗部分有「昆蟲奇遇記」；「誰殺了 Kiwi」的萃取奇異果 DNA；「葉問」的清除葉綠素實驗，「人骨拼圖」介紹人體骨骼，親自操作實驗動物的保定及注射；「第一滴血」鑑定血型，教導學員血球的基本知識及正確的輸血觀念。學員們大多都喜歡生科營的各個活動，也喜歡帶領各項活動的生科系大哥大姐們，大家幾乎都覺得來得很值得，也在這個營隊當中學到很多東西，並且相信著百聞不如一見的事實。



王敏真同學表示，在所有教材準備與課前訓練中，幫助自己更完整的瞭解在大二所學習的課程內容，是參加此活動得到的最大收穫。林彥騰同學表示，雖然大部分的學員都沒有參加過夜間觀察的經驗，但所有的學員皆表示這比課本文文謔謔的內容與死板的圖片來的生動活潑，而且令人印象深刻，甚至能讓他們對以往不喜歡的生物產生好感，甚至轉為喜愛！

專題報導

生科營總召陳漢祐表示，藉由生科營的活動，真正落實到「我們讀的是自然，不是讀書」的部分，為了讓學員們能夠更清楚的學習到課本內敘述的知識，特別安排了更多的野外時間，讓文字化成腳踏實地的經驗，更切身的體驗到什麼是真實。部分活動則增加了學員們的團隊默契；不管是現在或是未來，學習與他人合作是一門藝術，在營隊中訓練學員與幹部處理事物的態度與方法，在與人相處的過程中，能夠從中學習更多。

張雅婷同學說，晚會時，所有生科營工作人員及參與營隊的學員們將幾天來的相處時光以投影片的方式做回顧，在燭光下，所有的學員因為能夠因緣加入生科營而得到很多歡笑及回憶，工作人員也因學員們貼心的話語，深深的感動，淚水及汗水都值得了。



生科系碩士班研究生彭 博

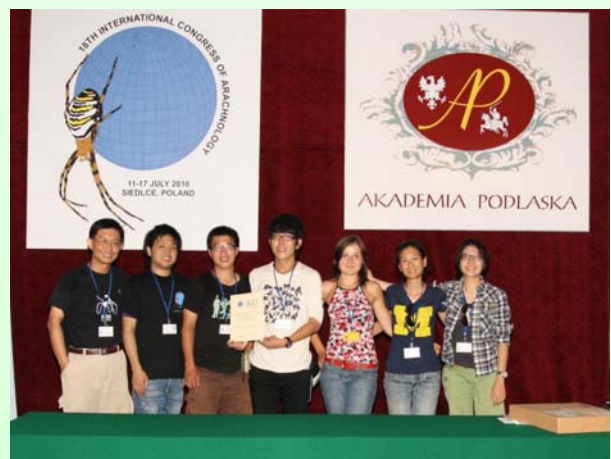
榮獲第 18 屆世界蜘蛛年會論文競賽第一名



世界蜘蛛年會(International Congress of Arachnology)為一全球國際性會議，每三年舉行一次，來自世界各國研究蜘蛛之學者及研究生齊聚一堂，分享研究成果並交流經驗。今年 2010 年世界蜘蛛年會已邁入第 18 屆，於波蘭之 Siedlce 舉行，共有來自五大洲五十四各國家共 300 餘學者及研究生參與。

本校由生命科學系卓逸民教授帶領五位研究生及助理，在國科會經費補助下於 7 月 11 日至 16 日赴波蘭參與此國際盛會，並於會中發表 4 篇口頭報告及 2 篇論文海報。會議結束前大會評審委員會就「演化分類」與「生態行為」兩大研究主題，選出「學生口頭報告」及「論文海報」表現優異者各二名作為獎勵。其中本校生命科學系碩士班學生彭 博獲得生態與行為組口頭報告第一名。

一般而言，台灣學生之外語口頭表達能力較不如英語系之國家，因此在國際會議中通常在論文海報類之得獎率較高。然而彭 博同學能在口頭報告項目中獲頒第一名之榮譽，顯示生命科學系在過去 10 年中所堅持之國際化訓練有其成效。此外，大會中獲獎之其餘學生分別來自於美國哈佛、柏克萊、康乃爾等名校及歐洲一些歷史悠久之大學。來自於台灣之研究生在本次國際會議中能夠與這些名校之學生共同獲的學術上之肯定，顯示台灣之科學研究及東海大學之研究生訓練已有一定之水準。



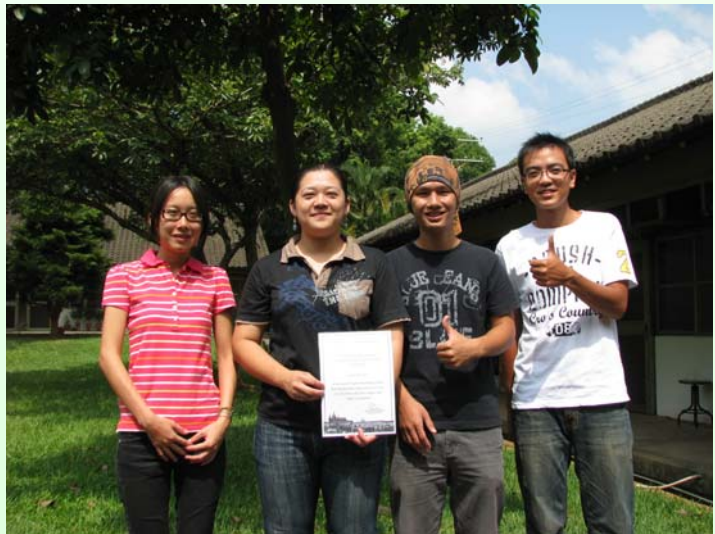
生科系博士班研究生蔡鵬如

榮獲 2010 年實驗生物學會口頭報告表現優異獎

生命科學系博士班學生蔡鵬如，於 6 月 30 日至 7 月 03 日赴捷克布拉格參加實驗生物學會（The Society for Experimental Biology）年會，榮獲「演化及生態生理學門」口頭報告表現優異獎（Evolutionary and Ecological Physiology Oral Presentation Prize）。

蔡鵬如獲得國科會經費補助參與實驗生物學會年會，報告題目是「The Role of the Extra-branchial Organs in a Semi-Terrestrial Crab, *Ocypode stimpsoni*」。大會評審委員會依據不同研究主題，選出口頭報告表現優異者共九名作為獎勵。蔡鵬如同學本次會議還獲得由 Company of Biologists 所提供的學生旅行資助獎學金（travel grant）。

實驗生物學會年會為新興的整合型會議，從 2007 年開始每年舉辦一次，總計有四大主題：動物、植物、細胞以及教育四大類，儼然成為歐洲大型的生物學年會。本次年會共有六百多人參加，四百六十多位口頭報告，三百多篇海報展示；其中蔡鵬如同學參加的動物類主題就又細分為 11 個不同的研究方向，人數更是佔了全會議人數的三分之一。指導教授林惠真教授表示蔡鵬如同學所參與的「演化及生態生理」學門中，不乏多位國際知名學者的演講及報告，蔡鵬如同學此次單獨參與會議並獲獎，除了代表了台灣目前這方面的研究與國外同步接軌，也顯示生命科學系研究生各個都能獨當一面，屢屢在國際會議上大放異彩，證明了生命科學系一直以來堅持之國際化訓練有其成效。



圖片說明：榮獲「演化及生態生理學門」口頭報告表現優異獎之生科所博士班蔡鵬如同學（左二持獎狀者）

98 學年度生科系畢業典禮花絮

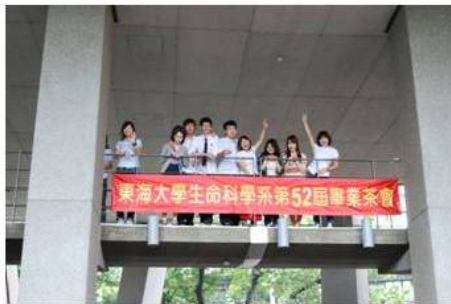
98 年度生科系畢業典禮於 6 月 12 日假東海大學路思義教堂舉行，
畢業生及家長共四百餘人參加。

氣氛溫馨，場面感人。祝福本屆畢業生，如鷹展翅，鵬程萬里。

時間：2010 年 6 月 12 日

正冠地點：路思義教堂

茶會現場：基礎科學實驗館廣場



國科會科學短片競賽 本校生科系獲獎最多

由生命科學系大四學生賴柔潔、王淳宇、許智皓、陳易偉、曾廣瑜組成的團隊，以 Q 碰、螃蟹組、惡勢力為團名，報名參加國科會 2009 年「HOT！科學短片競賽」，合力拍攝「艾氏樹蛙的一生」獲第三名、獎金五萬元，「高美的居民—螃蟹」與「青蛙王國—蓮花池」獲佳作、獎金各一萬元，為本屆獲獎最多的大專院校團隊。



一個團隊可以創造多少奇蹟與榮耀呢？以三支生態紀錄短片獲獎的生科系大四學生賴柔潔、王淳宇、許智皓、陳易偉、曾廣瑜表示，從得知比賽消息到報名截止，不過 10 多天的時間，憑著在生科系養成的專業知識以及大三「動物行為學」的課程基礎與紀錄片拍攝經驗，並分析前兩年得獎作品的內涵，加上五個人長久累積的情誼與默契，短時間內分工合作處理報名事項、器材商借、決定拍攝地點，再全體出動拍出三部作品，以三個團名個別報名參賽，期間除了增進同學間的情誼和完成一件大事的喜悅與收穫外，獲獎可說是對大家日夜不休最大的回饋，也十分感謝關永才老師出借器材，給予協助，還有系上老師們的栽培。

許智皓同學表示，拍攝「艾氏樹蛙的一生」是因為系上實驗室有針對「艾氏樹蛙」的研究；艾氏樹蛙是台灣唯一會照顧卵及蝌蚪的蛙類，由父親保護卵，待孵成蝌蚪後再由母親養育，於是一行人決定到溪頭搜尋牠的蹤跡，紀錄其產卵和養育情形。賴柔潔和曾廣瑜同學表示，南投蓮花池擁有完整的生物多樣性，台灣境內有 34 種青蛙，而蓮花池就占了 22 種，在拍攝過程中，由於受限於蛙類夜間活動的習性，光線的拿捏很重要，大大增加了拍攝難度。陳易偉同學表示，在南投一共待了 7 晚，「為了等青蛙」只能晚上拍攝白天補眠，又為了拍攝順利還特地準備了具夜視功能的器材。王淳宇和陳易偉在高美溼地拍攝螃蟹時，為了等蟹將們露臉，他們動也不動地抱著 DV 坐在泥巴上等待螃蟹芳蹤，「光是幾秒的畫面就花了好幾個小時等待」，但當近距離拍到蟹將出洞揮舞雙螯的可愛模樣，長久的等待是值得的。在短片的結尾，同學們呼籲社會大眾要珍惜並保護台灣，不要讓垃圾污染這片美麗的土地。

研究經費

系上教師除致力教學之外亦積極向外爭取研究經費，本系過去三年每年自國科會爭取的研究經費約有 2000 萬元左右，其他自教育部、農委會或其他單位爭取之經費亦有 1000 萬元左右，下表為近三年教師獲得國科會計畫內容及補助金額

◎97 學年度國科會計畫（共計 24 件）

編號	姓名	計畫名稱及計畫編號	補助金額
1	鄭 葳	Caveolin-1 與 ABCA1 蛋白在高密度脂蛋白調控的膽固醇釋出過程中交互作用的分子機制研究	920,000
2	關永才	澤蛙及食蟹蛙生殖生態及蝌蚪滲透生理學之研究(台西國合計畫)	238,000
3	關永才	澤蛙及食蟹蛙生殖生態及蝌蚪滲透生理學之研究	968,000
4	關永才	從野外觀察及遺傳分析探討艾氏樹蛙雄蛙生殖行為及生殖策略	1,515,000
5	關永才	台灣中部地區高、中、低海拔之森林生態系生物多樣性之整合調查與監測	1,000,000
6	謝明麗	以細胞與果蠅模式研究熱休克蛋白 27 在粒線體疾病中的角色	1,000,000
7	胡承波	B 型肝炎病毒 e 蛋白的免疫調節作用	1,245,000
8	林惠真	螃蟹的離子調節：斯氏沙蟹與拉氏清溪蟹之觸角腺與鰓的功能特化	1,288,000
9	黃光裕	東大學園高中科學教育創新課程實驗之評鑑計畫	349,000
10	汪碧涵	針葉林真菌多樣性與族群結構之研究	854,000
11	林良恭	人工林疏伐作業後鳥類與哺乳動物之棲地選擇	701,000
12	林良恭	台灣哺乳動物誌	600,000
13	林良恭	台灣高山田鼠的擴散模式與其婚配制度	1,000,000
14	卓逸民	從感官生理及行為生態角度探討跳蛛之溝通訊號	1,300,000
15	卓逸民	台灣人工及原始林節肢動物之群落結構及遺傳多樣性研究	1,600,000
16	孫義方	種子傳播及密度制約效應對台灣常綠闊葉林森林樹種多樣性影響之研究	1,296,000
17	孫義方	人工林不同疏伐強度對原生樹種更新與森林復育之研究	763,000
18	范聖興	Molecular mechanism of cell polarity and morphogenesis in Drosophila—細胞極	1,620,000



綜合研究成果

編號	姓名	計畫名稱及計畫編號	補助金額
性基因調控果蠅眼睛之形態發生			
19	林仲平	角蟬內共生菌的多樣性、共演化、及比較基因體研究	1,300,000
20	林仲平	人工林不同疏伐強度作業對昆蟲多樣性及群聚結構之影響	747,000
21	劉蕙雯	內皮細胞訊號調控斑馬魚腎間腺早期型態發生之探討	1,400,000
22	蔡玉真	Upd/Jak/STAT 訊息鏈對果蠅複眼細胞增殖的調控機制	1,200,000
23	江智民	運用生態系數值生態模擬比較不同海拔生態系之能量流轉與營養循環	867,000
24	林宜靜	臺灣地區四個森林動態樣區植物功能特徵研究---BIOME-BGC 模式參數評估	800,000

◎98 學年度國科會計畫 (共計 19 件)

編號	姓名	計畫名稱及計畫編號	補助金額
1	江智民	台灣中低海拔闊葉林之碳收支與樹種組成和干擾環境之關係	860,000
2	卓逸民	台灣人工及原始林節肢動物之群落結構及遺傳多樣性研究	1,600,000
3	卓逸民	從感官生理及行為生態角度探討跳蛛之溝通訊號	1,300,000
4	林仲平	柳杉人工林疏伐經營對生物多樣性、生態系結構與功能影響及復育過程之研究— 人工林不同疏伐強度作業對昆蟲多樣性及群聚結構之影響	855,000
5	林仲平	角蟬內共生菌的多樣性、共演化、及比較基因體研究	1,301,000
6	林良恭	柳杉人工林疏伐經營對生物多樣性、生態系結構與功能影響及復育過程之研究— 人工林疏伐作業後鳥類與哺乳動物之棲地選擇	701,000
7	林良恭	台灣高山田鼠的擴散模式與其婚配制度	1,000,000
8	林宜靜	異質環境種子傳播模式之建立與應用	720,000
9	林惠真	螃蟹的離子調節：斯氏沙蟹與拉氏清溪蟹之觸角腺與鰓的功能特化	1,288,000
10	孫義方	柳杉人工林疏伐經營對生物多樣性、生態系結構與功能影響及復育過程之研究— —人工林不同疏伐強度對原生樹種更新與森林復育之研究	680,000
11	孫義方	種子傳播及密度制約效應對台灣常綠闊葉林森林樹種多樣性影響之研究	1,113,000
12	劉蕙雯	內皮細胞訊號調控斑馬魚腎間腺早期型態發生之探討	1,400,000
13	蔡玉真	Upd/Jak/STAT 訊息鏈對果蠅複眼細胞增殖的調控機制	1,200,000



綜合研究成果

編號	姓名	計畫名稱及計畫編號	補助金額
14	鄭葳	Caveolin-1 與 ABCA1 蛋白在高密度脂蛋白調控的膽固醇釋出過程中交互作用的分子機制研究	920,000
15	謝明麗	以細胞與果蠅模式研究熱休克蛋白 27 在粒線體疾病中的角色	1,000,000
16	關永才	從親子關係及生殖類型探討艾氏樹蛙親代撫育及生殖策略	1,100,000
17	關永才	澤蛙及食蟹蛙生殖生態及蝌蚪滲透生理學之研究(台西國合計畫)	238,000
18	范聖興	果蠅 Tricornered/Dmob2 基因與細胞型態發生的研究	1,300,000
19	胡承波	B 型肝炎病毒 e 蛋白對小鼠免疫功能之作用	1,380,000

◎99 學年度國科會計畫 (共計 20 件)

編號	姓名	計畫名稱及計畫編號	補助金額
1	江智民	台灣中低海拔闊葉林之碳收支與樹種組成和干擾環境之關係	860,000
2	卓逸民	從感官生理及行為生態角度探討跳蛛之溝通訊號	142,000
3	卓逸民	從演化、生態、生理及材料科學角度探討蜘蛛絲多樣性	1,200,000
4	林仲平	角蟬內共生菌的多樣性、共演化、及比較基因體研究	1,305,000
5	林仲平	柳杉人工林疏伐經營對生物多樣性、生態系結構與功能影響及復育過程之研究-人工林不同疏伐強度作業對昆蟲多樣性及群聚結構之影響	837,000
6	林良恭	柳杉人工林疏伐經營對生物多樣性、生態系結構與功能影響及復育過程之研究-人工林疏伐作業後鳥類與哺乳動物之棲地選擇	864,000
7	林良恭	台灣高山田鼠雄性照顧對子代生長發育之影響及捕食壓力對其一夫一妻制的影響	670,000
8	林惠真	螃蟹的離子調節: 斯氏沙蟹與拉氏清溪蟹之觸角腺與鰓的功能特化	1,214,000
9	林惠真	洞察自然: 從分子至演化層級探討離子壓力、視覺與聽覺訊號作用機制之整合性跨領域研究-洞察自然: 從分子至演化層級探討離子壓力、視覺與聽覺訊號作用機制之整合性跨領域研究	3,500,000
10	范聖興	果蠅 Tricornered/Dmob2 基因與細胞型態發生的研究	1,300,000
11	孫義方	種子傳播及密度制約效應對台灣常綠闊葉林森林樹種多樣性影響之研究	1,199,000
12	孫義方	基於網路的森林生物多樣性維持機制緯向梯度研究(兩岸合作研究)	1,510,000



綜合研究成果

編號	姓名	計畫名稱及計畫編號	補助金額
13	孫義方	柳杉人工林疏伐經營對生物多樣性、生態系結構與功能影響及復育過程之研究-人工林不同疏伐強度對原生樹種更新與森林復育之研究	683,000
14	黃光裕	子計畫六:東大學園高中科學教育創新課程實驗之評鑑計畫	349,000
15	劉蕙雯	探討 Notch 訊號傳遞途徑在斑馬魚腎間腺器官發生中所扮演之角色	900,000
16	蔡玉真	Cytokines/Jak/STAT 訊息鏈中配體及受體在果蠅複眼發育過程的功能研究	863,600
17	鄭葳	Caveolin-1 與 ABCA1 蛋白在高密度脂蛋白調控的膽固醇釋出過程中交互作用的分子機制研究	920,000
18	謝明麗	以細胞與果蠅模式研究熱休克蛋白 27 在粒線體疾病中的角色	1,000,000
19	關永才	從親子關係及生殖類型探討艾氏樹蛙親代撫育及生殖策略	1,100,000
20	胡承波	B 型肝炎病毒 e 蛋白對小鼠免疫功能之作用	1,380,000

教師發表論文 2007-2010

《生醫組教師》

鄭葳老師

1. 2007. Tsai S.H., Liu Y.W., Tang W.C., Zhou Z.W., Hwang C.H., Hwang G.Y., Ou B.R., Hu C., **Yang V.C.***, and Chen J.K. Characterization of porcine arterial endothelial cells cultured on amniotic membrane, a potential matrix for vascular tissue engineering. *Biochem. Biophys. Res. Comm.* 357: 984-990. (SCI) [Ranking: 24/66=36.36%]
2. 2007. Lin Y.C., Ma C.M., Hsu W.C., Lo H.F., and **Yang V.C.***. Molecular interaction between caveolin-1 and ABCA1 on high-density lipoprotein mediated cholesterol efflux in rat aortic endothelial cells. *Cardiovascular Research* 75: 575-583. (SCI) [Ranking: 5/74=6.76%]
3. 2007. Lee Y.C., **Yang V.C.**, and Wang T.S.*. Use of RAPD to detect sodium arsenite-induced DNA damage in human lymphoblastoid cells. *Toxicology* 239: 108-115. (SCI) [Ranking: 15/73=20.55%]
4. 2009. Lin Y.C., Lin C.H., and **Yang V.C.***. ABCA1 modulates the oligomerization and Golgi exit of caveolin-1 during HDL-mediated cholesterol efflux in aortic endothelial cells. *BBRC* 382: 189-195. (SCI) [Ranking: 28/70=40.00%]
5. 2009. Lin Y.C., Lin C.H., and **Yang V.C.***. ABCA1 modulates the oligomerization and Golgi exit of caveolin-1 during HDL-mediated cholesterol efflux in aortic endothelial cells. *Biochem. Biophys. Res. Comm.* 382: 189-195.
6. 2010. Ho H.C., Lin Y.C., Kuo C.Y., Ting C.T., Lin W.W., **Yang V.C.***. Delivery of caveolin-1 gene into arterial walls of rabbits via an infiltrator angioplasty balloon Catheter. *Tunghai Sci.* 12: 1-14.
7. 2010. Hung M.J., Wen M.C., Hung C.N., Ho E.S.C., Chen G.D., and **Yang V.C.***. Tissue-engineered fascia from vaginal fibroblasts for patients needing reconstructive pelvic surgery. (In press, *Int. Urogynecol. J.*)

謝明麗老師

1. 2007. Martins S., Calafell F., Gaspar C., Wong V.C., Silveira I., Nicholson G.A., Brunt E.R., Tranebjaerg L., Stevanin G., **Hsieh M.**, Soong B.W., Loureiro L., Dürr A., Tsuji S., Watanabe M., Jardim L.B., Giunti P., Riess O., Ranum L.P., Brice A., Rouleau G.A., Coutinho P., Amorim A., and Sequeiros J.*. Asian origin for the worldwide-spread mutational event in Machado-Joseph disease. Arch Neurol. 64: 1502-1508. (SCI) [Ranking: 10/156=6.41%]
2. 2007. Hung C.J., Chen D.H., Shen Y.T., Li Y.C., Lin Y.W., **Hsieh M.**, and Li C.*. Characterization of protein arginine methyltransferases in porcine brain. J. Biochem. Mol. Biol. 40: 617-624. (SCI) [Ranking: 187/276=67.75%]
3. 2008. Lin Y.S., **Hsieh M.**, Lee Y.J., Liu K.L., and Lin T.H.*. AH23848 accelerates inducible nitric oxide synthase degradation through attenuation of cAMP signaling in glomerular mesangial cells. Nitric Oxide: Biology and Chemistry 18: 93-104. (SCI) [Ranking: 132/276=47.83%]
4. 2008. Tien C.L., Wen F.C., and **Hsieh M.***. The polyglutamine-expanded protein ataxin-3 decreases bcl-2 mRNA stability. Biochem. Biophys. Res. Commun. 365: 232-238. (SCI) [Ranking: 134/276=48.55%]
5. 2009. Yu Y.C., Kuo C.L., Cheng W.L., Liu C.S., and **Hsieh M.***. Decreased antioxidant enzyme activity and increased mitochondrial DNA damage in cellular models of Machado-Joseph disease. J Neurosci Res. 87: 1884-1891. (SCI) [Ranking: 84/219=38.36%]
6. 2009. Chang W.H., Tien C.L., Chen T.J., Nukina N., and **Hsieh M.***. Decreased protein synthesis of Hsp27 associated with cellular toxicity in a cell model of Machado-Joseph disease. Neurosci Lett. 454: 152-156. (SCI) [Ranking: 139/219=63.47%]

胡承波老師

1. 2007. Chen C.C., Ko T.M., Ma H.I., Wu H.L., Xiao X., Li J., Chang C.M., Wu P.Y., Chen C.H., Han J.M., Yu C.P., Jeng K.S., **Hu C.**, and Tao M.H.*. Long-term inhibition of hepatitis B virus in transgenic mice by double-stranded adeno-associated virus 8-delivered short hairpin RNA. *Gene Ther.* 14: 11-19. (SCI) [Ranking: 15/144=10.42%]
2. 2007. Tsai S.H., Liu Y.W., Tang W.C., Zhou Z.W., Hwang C.Y., Hwang G.Y., Ou B.R., **Hu C.**, Yang V.C.*, and Chen J.K. Characterization of porcine arterial endothelial cells cultured on amniotic membrane, a potential matrix for vascular tissue engineering. *Biochemical and Biophysical Research Communications* 357: 984-990. (SCI) [Ranking: 28/70=40.00%]
3. 2007. Chou Y.C., Chen M.L.*, **Hu C.**, Chen Y.L., Chong C.L., Tsai Y.L., Liu T.L., Jeng K.S., and Chang C. TGF- β 1 suppresses hepatitis B virus replication through the transcriptional inhibition of pregenomic RNA. *Hepatology* 46: 672-681. (SCI) [Ranking: 2/55=3.64%]
4. 2007. Lin S.J., Chang C., Ng A.K., Wang S.H., Li J.J., and **Hu C.***. Prevention of TGF- β -induced apoptosis by interleukin-4 through Akt activation and p70S6K survival signaling pathways. *Apoptosis* 12: 1659-1670. (SCI) [Ranking: 79/276=28.62%]
5. 2008. Tseng Y.P., Kuo Y.H., **Hu C.**, Jeng K.S., Janmanchi D., Lin C.H., Chou C.K.*, and Yeh S.F.*. The role of helioxanthin in inhibiting human hepatitis B viral replication and gene expression by interfering with the host transcriptional machinery of viral promoters. *Antiviral Res.* 77: 206-214. (SCI) [Ranking: 47/216=21.76%]
6. 2008. Chong C.L., Huang S.F., **Hu C.**, Chen Y.L., Chou H.Y., Chau G.Y., Shew J.Y., Tsai Y.L., Chen C.T., Chang C., and Chen M.L.*. Decreased expression of UK114 is related to the differentiation status of human hepatocellular carcinoma. *Cancer Epidemiol. Biomarkers Prev.* 17: 535-542. (SCI) [Ranking: 8/105=7.62%]
7. 2009. Kuo T.M., **Hu C.**, Chen Y.L., Hong M.H., Jeng K.S., Liang C.T., Chen M.L.*, and Chang C.*. HBV replication is significantly reduced by IL-6. *J. Biomed. Sci.* 16: 41. (SCI) [Ranking: 45/82= 54.88%]
8. 2010. Chen C.H., Shu K.H. Su Y.H., Tang K.Y., Cheng C.H., Wu M.J., Yu T.M., Chuang Y.W., and **Hu C.***. Cotransplantation of hepatic stellate cells attenuates the severity of graft-versus-host disease. *Transplant. Proc.* 42:971-975.

黃光裕老師

1. 2007. Tsai S.H., Liu Y.W., Tang W.C., Zhou Z.W., Hwang C.Y., **Hwang G.Y.**, Ou B.R., Hu C., Yang V.C.*, and Chen J.K. Characterization of porcine arterial endothelial cells cultured on amniotic membrane, a potential matrix for vascular tissue engineering. *Biochemical and Biophysical Research Communications* 357: 984-990. (SCI) [Ranking: 24/66=36.36%]
2. 2008. Kuo C.Y., Wang J.C., Hsu S.L., and **Hwang G.Y.***. Functional characterization of hepatitis B virus X protein based on the inhibition of tumorigenesis in nude mice injected with CCL13-HBx cells. *Intervirolgy* 51: 253-260. (SCI) [Ranking: 21/25=84.00%]
3. 2008. Lee M.F., Tsai J.J., **Hwang G.Y.**, Lin S.J., and Chen Y.H.*. Identification of IgE-binding epitopes and recombinant IgE reactivities of a latex cross-reacting Indian jujube Ziz m 1 allergen. *Clinical and Experimental Immunology* 152: 464-471. (SCI) [Ranking: 60/119=50.42%]
4. 2008. Kuo C.Y., Wu C.C., Hsu S.L., and **Hwang G.Y.***. HBx inhibits the growth of CCL13-HBX-stable cells via the GSK-3 β / β -catenin cascade. *Intervirolgy* 51: 130-136. (SCI) [Ranking: 21/25=84.00%]
5. 2008. Han S.M., Teng C.L., **Hwang G.Y.**, Chou G., and Tsai C.A.*. Primary splenic lymphoma associated with hemophagocytic lymphohistiocytosis complicated with splenic rupture. *J. of Chin Med Assoc.* 71: 210-213.
6. 2008. Kuo C.Y., Wang J.C., Wu C.C., Hsu S.L., and **Hwang G.Y.***. Effects of Hepatitis B virus X protein (HBx) on cell-growth inhibition in a CCL13-HBx stable cell line. *Intervirolgy* 51: 26-32. (SCI) [Ranking: 21/25=84.00%]
7. 2009. Teng C.L., **Hwang G.Y.**, Lee B.J., Wang R.C., and Chou M.M.*. Pregnancy-induced hemophagocytic lymphohistiocytosis combined with autoimmune hemolytic anemia. *J. of Chin Med Assoc.* 72: 156-159.
8. 2009. Chen Y.H., Lee M.F., Tsai J.J., Wu H.J., and **Hwang G.Y.***. Specific IgE and IgG responses and cytokine profile in subjects with allergic reactions to biting midge *Forcipomyia taiwana*. *Int. Arch. Allergy Immunol.* 150: 66-74. (SCI) [Ranking: 6/16=37.50%]
9. 2010. Chen W.L., Lu H.C., Huang H.Y., **Hwang G.Y.**, and Tzen J.T.C.*. Sesame lignans significantly alleviate liver damage of rats caused by carbon tetrachloride in combination with kava. *J. Food and Drug Analysis.* 18:249-255. (SCI) [Ranking: 78/107=72%]

范聖興老師

1. 2007. Lin H.J., Lai. C.C., Lee Chao. P.D., **Fan. S.S.**, Tsai. Y., Huang S.Y., Wan. L., and Tsai F.J.*. Aloe-emodin metabolites protected N-methyl-d-aspartate- treated retinal ganglion cells by Cu-Zn superoxide dismutase. J. Ocul. Pharmacol. Ther. 23: 152-171. (SCI) [Ranking: 164/180=91.11%].
2. 2007. Wang C.Y.*, Shen Y.C., Lo F.Y., Su C.H., Lee S.H., Tsai H.Y., and **Fan S.S.** Normal tension glaucoma is not associated with the interleukin-1alpha (-889) genetic polymorphism. J. Glaucoma. 16: 230-233. (SCI) [Ranking: 16/45=35.56%].
3. 2007. Wang C.Y., Shen Y.C., Su C.H., Lo F.Y., Lee S.H., Tsai H.Y.*, and **Fan S.S.** Investigation of the association between interleukin-1 beta polymorphism and normal tension glaucoma. Mol. Vis. 13: 719-723. (SCI) [Ranking: 12/45=26.67%].
4. 2008. Yang C.P. and **Fan S.S.***. *Drosophila* mars is required for organizing kinetochore microtubules during mitosis. Exp. Cell Res. 314: 3209-3220 (SCI) [Ranking: 45/132=34.09%]
5. Liu,L.Y., Lin,C.H. and **Fan,S.S.*** (2009) Function of *Drosophila* mob2 in photoreceptor morphogenesis. Cell Tissue Res. 338:377-389. [IF=2.74, Ranking 84/157= 53.5% in Cell Biology]

劉蕙雯老師

1. 2007. Tsai S.H., **Liu Y.W.***, Tang W.C., Zhou Z.W., Hwang C.Y., Hwang G.Y., Ou B.R., Hu C., Yang V.C.*, and Chen J.K. Characterization of porcine arterial endothelial cells cultured on amniotic membrane, a potential matrix for vascular tissue engineering. Biochemical and Biophysical Research Communications 357: 984-990. (SCI) [Ranking: 28/70=40.00%]

2. 2007. **Liu Y.W.***. Interrenal organogenesis in the zebrafish model. *Organogenesis* 3: 44-48.
3. 2010. Chou C.W., Hsu H.C., Quek S.I., Chan W.K., and **Liu Y.W.***. Arterial and venous vessels are required for modulating developmental relocalization and laterality of the interrenal tissue in zebrafish. *Developmental Dynamics* 239:1995-2004. (SCI) [Ranking: 3/17=17.6%]

蔡玉真老師

1. 2007. **Tsai Y.C.***, Yao J.G., Chen P.H., Posakony J.W., Barolo S., Kim J., Sun Y.H.*. Upd/Jak/STAT signaling represses wg transcription to allow initiation of morphogenetic furrow in *Drosophila* eye development. *Dev Biol.* 306: 760-771. (SCI) [Ranking: 6/36=16.6%]
2. 2009. Wang L.H., Huang Y.T., **Tsai Y.C.***, and Sun Y.Henry*. otd represses eyg transcription to allow head vertex development in *Drosophila*. [submitted]
3. 2010. Wang L.H., Huang Y.T., **Tsai Y.C.***, and Sun Y. H.*. The role of eyg Pax gene in the development of the head vertex in *Drosophila*. *Dev Biol.* 337: 246-258.

邱偉欣老師

1. 2007. **Chiu W.H.***, Chandler J., Cnops G., Lijsebettens M.V., and Werr W.*. Mutations in the TORNADO2 gene affect cellular decisions in the peripheral zone of the shoot apical meristem of *Arabidopsis thaliana*. *Plant Molecular Biology* 63: 731-744. (SCI) [Ranking: 14/152=9.21%]

《生態組教師》

關永才老師

1. 2007. Lai Y.C., Shieh B.S., and **Kam Y.C.***. Population patterns of a riparian frogs (*Rana swinhoana*) before and after an earthquake in subtropical Taiwan. *BioTropica*. 39: 731-736. (SCI) [Ranking: 53/116=45.69%]
2. 2007. Wu H.J., Yen C.F., and **Kam Y.C.***. Metabolic compensation and behavioral thermoregulation of subtropical rhacophorid (*Polypedates megacephalus*) tadpoles in container habitats. *Comparative Biochemistry and Physiology B* 146: 101-106. (SCI) [Ranking: 28/114=24.56%]
3. 2007. Chen Y.H., Yu H.T., and **Kam Y.C.***. The ecology of male egg attendance in an arboreal breeding frog, *Chirixalus eiffingeri* (Anura: Rhacophoridae) from Taiwan. *Zoological Science* 24: 434-440. (SCI) [Ranking: 40/114=35.09%]
4. 2008. Lin Y.S., and **Kam Y.C.***. Nest choice and breeding phenology of an arboreal-breeding frog, *Kurixalus eiffingeri* (Rhacophoridae), in a bamboo forest. *Zoological Studies* 47: 129-137. (SCI) [Ranking: 56/114=49.12%]
5. 2008. Chen H.C., Lai B.C., Fellers G.M., Wang W.L., and **Kam Y.C.***. Diet and foraging of *Rana sauteri* and *Bufo bankorensis* tadpoles in subtropical Taiwanese streams. *Zoological Studies* 47: 685-696. (SCI) [Ranking: 56/114=49.12%]
6. 2008. Lehtinen R.M.*, **Kam Y.C.**, and Richards C.L. Preliminary surveys for *Batrachochytrium dendrobatidis* in Taiwan. *Herpetological Review* 39: 317-318.
7. 2009. Wu C.S., and Kam Y.C.*. Effects of salinity on the survival, growth, development, and metamorphosis of *Fejervarya limnocharis* tadpoles living in brackish water. *Zoolog Sci.* 26: 476-482.

林惠真老師

1. 2007. Tsai J.R. and **Lin H.C.***. V-type H⁺-ATPase and Na⁺, K⁺-ATPase in the gills of 13 euryhaline crabs during salinity acclimation. *Journal of Experimental Biology* 210: 620-627. (SCI) [Ranking: 11/65=16.92%]
2. 2008. Huang C.Y., Lee W., and **Lin H.C.***. Functional differentiation in the anterior gills of the aquatic air-breathing fish, *Trichogaster leeri*. *Journal of Comparative Physiology B* 178: 111-121. (SCI) [Ranking: 22/114=19.30%]
3. 2008. Lee W., Huang C.Y., and **Lin H.C.***. The source of lamellar mitochondria-rich cells in the air-breathing fish, *Trichogaster leeri*. *Journal of Experimental Zoology Part A: Ecological Genetics and Physiology* 309A: 198:205. (SCI) [Ranking: 36/114=31.58%]
4. 2008. Wu S.M.*, **Lin H.C.**, and Yang W.L. The effects of maternal Cd on the metallothionein expression in tilapia (*Oreochromis mossambicus*) embryos and larvae. *Aquatic Toxicology* 87: 296-302. (SCI) [Ranking: 12/76=15.78%]
5. 2009. Horng C.Y., **Lin H.C.**, and Lee W.*. A reproductive toxicology study of phenanthrene in medaka (*Oryzias latipes*). *Arch Environ Contam Toxicol*. In Press. (SCI) [Ranking: 46/75=61.33%]
6. 2010. Horng C.Y., **Lin H.C.**, and Lee W.*. A reproductive toxicology study of phenanthrene in medaka (*Oryzias latipes*). *Arch Environ Contam Toxicol* 58: 131-139. (SCI) [Ranking: 46/75=61.33%]
7. 2010. Huang C.Y., Chao P.L., and **Lin H.C.***. Na⁺/K⁺-ATPase and vacuolar-type H⁺-ATPase in the gills of the aquatic air-breathing fish *Trichogaster microlepis* in response to salinity variation. *Comp Biochem Physiol A Mol Integr Physiol*. 155: 309-318. [Ranking: 14/127=11.02%]
8. 2010. Huang C.H., and **Lin H. C.***. The effect of acidity on gill variations in the aquatic air-breathing fish, *Trichogaster lalius*. *Comp Biochem Physiol* (accepted) [Ranking: 14/127=11.02%]

9. 2010. Huang, C.Y., Lin, C.P. and **H.C. Lin***. Morphological and biochemical variations in the gills of 12 aquatic air-breathing anabantoid fish. *Physiological and Biochemical Zoology* (SCI)[Ranking: 15/127=11.8%]

林良恭老師

1. 2007. Oshida T.*, Torii H., **Lin L.K.**, Lee J.K., Chen Y.J., Endo H., and Sasaki M. A preliminary study on origin of *Callosciurus* squirrels introduced in to Japan. *Mammal Study* 32: 75-82.
2. 2007. Kawada S., Shinohara A., Kobayashi S., Harada M., Oda S., and **Lin L.K.***. Revision of the mole genus *Mogera* (Mammalia: Lipotyphla: Talpidae) from Taiwan. *Systematics and Biodiversity* 5: 223-240. (SCI) [Ranking:11/28=39.29%]
3. 2007. Li G., Liang B., Wang Y., Zhao H., Helgen K.M., **Lin L.K.**, Jones G., and Zhang S.*. Echolocation Calls, Diet, and Phylogentic Relationships of Stoliczka's Trident Bat, *Aselliscus Stoliczkanus* (Hipposideridae). *Journal of Mammalogy* 88: 736-744. (SCI) [Ranking: 26/125=20.80%]
4. 2007. Stadelmann B., **Lin L.K.**, Kunz T.H., and Ruedi M.*. Molecular phylogeny of New World *Myotis* (Chiroptera, Vespertilionidae) inferred from mitochondrial and nuclear DNA genes. *Molecular Phylogenetics and Evolution* 43: 32-48 (SCI) [Ranking: 9/39=23.08% in Evolutionary biology]
5. 2007. Shimada T., Aplin K.P., Joghara T., **Lin L.K.**, Herbreteau V., Gonzalez J.P., and Suzuki H.*. Complex phylogeographic structuring in a continental small mammal from East Asia, the rice field mouse, *Mus caroli* (Rodentia, Muridae). *Mammal study* 32: 49-62. (NON-SCI)
6. 2007. Zhang J.S., Han N.J., Jones G., **Lin L.K.**, Zhang J.P., Zhu G.J., Huang D.W., and Zhang S.Y.*. A New Species of *Barbastella* (Chiroptera: Vespertilionidae) from North China. *Journal of mammalogy* 88: 1393 -1403. (SCI) [Ranking: 26/125=20.80%]



綜合研究成果

7. 2008. Li Y., Wu Y., Harada M., **Lin L.K.**, and Motokawa M.*. Karyotypes of Three Rat Species (Mammalia: Rodentia: Muridae) from Hainan Island, China, and the Valid Specific Status of *Niviventer lotipes*. *Zoological Science* 25: 686-692. (SCI) [Ranking: 50/124=40.32%]
8. 2008. Tamda T., Siriaroonrat B., Subramaniam V., Hamachi M., **Lin L.K.**, Oshida T., Rerkamnuaychoke W., and Masuda R.*. Molecular Diversity and Phylogeography of the Asia Leopard Cat, *Felis bengalensis*, inferred from Mitochondrial and Y-Chromosomal DNA Sequences. *Zoological Science* 25: 154-163. (SCI) [Ranking: 50/124=40.32%]
9. 2008. Guo T.T., Hua P.Y., **Lin L.K.***, and Zhang S.Y.*. Characterization of novel microsatellite loci in the great leaf-nosed bat, *Hipposideros armiger* and cross-amplification in other related species. *Conserv Genet.* 9: 1063-1065. (SCI) [Ranking: 10/28=35.71%]
10. 2008 . Li Y., Wu Y., **Lin L.K.**, Harada M., and Motokawa M.*. First karyological and molecular study of the Hainan gymnure ***NEOHYLOMYS HAINANENSIS*** (Erinaceomorpha: Erinaceidae). *Mammalia* 72: 344-346. (SCI) [Ranking: 114/125=91.20%]
11. 2008. Wang Y.H., Yang K.C., Bridgman C.L., and **Lin L.K.***. Habitat suitability modelling to correlate gene flow with landscape connectivity. *Landscape Ecology* 23: 989-1000. (SCI) [Ranking: 24/143=16.78%]
12. 2009 本川雅治、**林良恭***。台灣刺鼠 *Niviventer coninga* (Swinhoe, 1864)種小名的演變回顧。特有生物研究。11: 51-59。
13. 2010. He K., Li Y.J., Brandley M.C., **Lin L.K.**, Wang Y.X., Zhang Y.P., Jiang X.L.. A multi-locus phylogeny of Nectogalini shrews and influences of the paleoclimate on speciation and evolution. *Mol Phylogenet Evol.* 56(2):734-46. Epub 2010 Apr 2.
14. 2010. Masuda R., **Lin L.K.**, Pei K.J.C., Chen Y.J., Chang S.W., Kaneko Y., Yamazaki K., Anezaki T., Yachimori S., Oshida T. Origins and Founder Effects on the Japanese Masked Palm Civet *Paguma larvata* (Viverridae, Carnivora), Revealed from a Comparison with its Molecular Phylogeography in Taiwan. *ZOOLOGICAL SCIENCE* 27: 499-505.

卓逸民老師

1. 2007. Cheng R.C. and **Tso I.M.***. Signaling by decorating webs: luring prey or deterring predators? Behavioral Ecology 18: 1085-1091. (SCI) [Ranking: 4/114=3.51%]
2. 2007. Chuang C.Y., Yang E.C., and **Tso I.M.***. Diurnal and nocturnal prey luring of a colorful predator. Journal of Experimental Biology 210: 3830-3837. (SCI) [Ranking: 11/64=17.19%]
3. 2007. Hirotsugu O., Chang Y.H., and **Tso I.M.** Three new spiders of the families Theridiidae and Anapidae (Araneae) from southern Taiwan. Memoirs of the National Science Museum 44: 71-82.
4. 2007. Su Y.C., Chang Y.H., Lee S.C., and **Tso I.M.***. Phylogeography of the giant wood spider (*Nephila pilipes*, Araneae) from Asian-Australian regions. Journal of Biogeography 34: 177-191. (SCI) [Ranking: 3/31=9.68%]
5. 2007. **Tso I.M.***, Chiang S.Y., and Blackledge T.A. Does the giant wood spider *Nephila pilipes* respond to prey variation by altering web or silk properties? Ethology 113: 324-333. (SCI) [Ranking: 21/124=16.94%]
6. 2007. **Tso I.M.***, Huang J.P., and Liao C.P. Nocturnal hunting of a brightly coloured sit-and-wait predator. Animal Behavior 74: 787-793. (SCI) [Ranking: 6/114=5.26%]
7. 2008. Chuang C.Y., Yang E.C., and **Tso I.M.***. Deceptive color signaling in the night: a nocturnal predator attracts prey with visual lures. Behavioral Ecology 19: 237-244. (SCI) [Ranking: 4/114=3.51%]
8. 2008. Huang S.C., Norval G., and **Tso I.M.***. The effects of the brown anole invasion and betelnut palm planting on arthropod diversity in southern Taiwan. Zoological Science 25: 1121-1129. (SCI) [Ranking: 50/124=40.32%]
9. 2008. Huang S.C., Norval G., and **Tso I.M.***. Predation by an exotic lizard, *Anolis sagrei*, alters the ant community structure in betelnut palm plantations in southern Taiwan. Ecological Entomology 33: 569-576. (SCI) [Ranking: 9/73=12.33%]

10. 2009. Fan C.M., Yang E.C. and **Tso I.M.***. Hunting efficiency and predation risk shapes the color-associated foraging traits of a predator. *Behavioral Ecology* 20: 808-816. [Ranking: 5/125=4.00%]
11. 2009. Liao C.P., Chi K.J. and **Tso I.M.***. The effects of wind on trap architectural and material properties of a sit-and-wait predator. *Behavioral Ecology*. In press. [Ranking: 5/125=4.00%]
12. 2009. Tseng L., and **Tso I.M.***. 2009. A risky defence by a spider using conspicuous decoys resembling itself in appearance. *Animal Behavior* 78: 1-7. (SCI) [Ranking: 8/125=6.40%]
13. 2010. Cheng R.C., Yang E.C., Lin C.P., Herberstein M.E., and **Tso I.M.***. Insect form vision as one potential shaping force of spider web decoration design. *J Exp Biol.* 213: 759-768

汪碧涵老師

1. 2008. Wang Y.T., Lo H.S., and **Wang P.H.***. Endophytic fungi from *Taxus mairei* in Taiwan: first report of *Collectotrichum gloeosporioides* as an endophyte of *Taxus mairei*. *Botanical Studies* 49: 39-43. (SCI) [Ranking: 96/144=66.7%]
2. 2008. Inácio J., Landell M.F., Valente P., **Wang P.H.**, Wang Y.T., Yang S.H., Manson J.S., Lachance M.A., Rosa C.A. and Fonseca Á.*. *Farysizyma* gen. nov., an anamorphic genus in the Ustilaginales to accommodate three novel basidiomycetous yeasts: *Farysizyma itapuensis* sp. nov., *Farysizyma setubalensis* sp. nov. and *Farysizyma taiwaniana* sp. nov.. *FEMS Yeast Research* 8: 499-508. (SCI) [Ranking: 39/138=28.26%]
3. 2008. Tien C.J., Chang C.W., and **Wang P.H.***. *Rhodotorula calyptogenae*, a new record yeast for Taiwan. *Fungal Science* 23: 55-60.
4. 2009. Kao, M.H., Tschen, E.F.T., and **Wang, P.H.***. *Amanita liquii*, a new record in Taiwan. *Fungal Science* 24: 37-41.
5. 2009。林玉儒、王熾婷、楊宏仁、**汪碧涵***。以半巢式 PCR 偵測樹枝與預採果實中的椴果蒂腐菌。植物病理學會刊。(In press)
6. 2010. Ohmura Y., Lin C.K., and **Wang P.H.***. Three Sorediate Species of the Genus *Usnea* (Parmeliaceae, Ascomycota) New to Taiwan. *Mem. Natl. Mus. Nat. Sci., Tokyo* 46: 69-76.

7. 2010. **Wang P.H.***, Chen Y.S., Lin M.J., Tsou Y.J., and Ko W.H. Severe decline of wax apple trees caused by *Fusarium solani* in northern Taiwan. *Botanical Studies* 51: 75-80.

孫義方老師

1. 2007. **Sun I.F.***, Chen Y.Y., Hubbell S.P., Wright S.J., and Noor N.S.M.D. Seed predation during general flowering events of varying magnitude in a Malaysian rain forest. *Journal of Ecology* 95: 818-827. (SCI) [Ranking: 12/116=10.34%]
2. 2008. Metz M.R.*, Comita L.S., Chen Y.Y., Norden N., Condit R., Hubbell S.P., **Sun I.F.**, Noor M.N.S., and Wright S.J. Temporal and spatial variability in seedling dynamics: a cross-site comparison in four lowland tropical forests. *Journal of Tropical Ecology* 24: 1-10. (SCI) [Ranking: 64/116=55.17%]
3. 2009. Legendre P.*, Mi X., Ren H., Ma K., Yu M., **Sun I.F.**, and He F. Partitioning beta diversity in a subtropical broad-leaved forest of China. *Ecology* 90: 663-74. (SCI) [Ranking: 7/116=6.03%]
4. 2009. Li L., Huang Z.L.*, Ye W.H., Cao H.L., Wei S.G., Wang Z.G., Lian J.Y., **Sun I.F.**, Ma K.P., and He F. Spatial distributions of tree species in a subtropical forest of China. *Oikos* 118: 495-502. (SCI) [Ranking: 24/116=20.69%]
5. 2009. Shen G., Yu M., Hu X.S., Mi X., Ren H., **Sun I.F.**, and Ma K.P. 2009. Species-area relationships explained by the joint effects of dispersal limitation and habitat heterogeneity. *Ecology*. In press. (SCI) [Ranking:7/116=6.03%]
6. 2010. Lin, C. Y., Lin, Y. C., Lin, P. J. Wang, H. H., **Sun, I. F.** Development and evaluation of seed dispersal functions in the Kenting Forest Dynamics Plot. *Taiwan Journal of Forest Science* 25: 53-62.
7. 2010. Chao, W.C., Song, G.Z., Chao, K.J., Liao, C.C., Fan, S.W., Wu, S.H., Hsieh, T.H., **Sun, I.F.**, Kuo, Y.L., Hsieh, C.F. Lowland rainforests in southern Taiwan and Lanyu, at the northern border of Paleotropics and under the influence of monsoon wind. *Plant Ecology* 210:1-17.
8. 2010. Magnussen, S., Smith, B., Kleinn, C., **Sun, I.F.** A finite population Pòlya-urn estimator of species richness. *Forestry* in press.
9. 2010. Lin, Y.C., Chang, L.W., Yang, K.C., Wang, H.H., **Sun, I.F.**, Point patterns of tree

distribution determined by habitat heterogeneity and dispersal limitation. *Oecologia* in press..

林仲平老師

1. 2007. **Lin C.P.***, Cast M.S., Wood T.K., and Chen M.Y. Phylogenetics and phylogeography of the oak treehopper *Platycotis vittata* indicate three distinct North American lineages and a neotropical origin. *Molecular Phylogenetics and Evolution* 45: 750–756. (SCI) [Ranking: 10/35=28.57%]
2. 2007. **Lin C.P.***. Observations of a subsocial treehopper, *Stalotypa fairmairii* from Cuba (Hemiptera: Membracidae). *Florida Entomologist* 90: 398–400. (SCI) [Ranking: 42/73=57.53%]
3. 2007. Waki K., Dutta S., Ray D., Kolli B.K., Akman L., Kawazu S.I., **Lin C.P.**, and Chang K.P.*. Transmembrane molecules for phylogenetic analyses of pathogenic protists: *Leishmania*-specific informative sites in hydrophilic loops of trans-ER *N* acetylglucosamine-1-phosphate transferase. *Eukaryotic Cell* 6: 198–210. (SCI) [Ranking: 21/94=22.34%]
4. 2009. **Lin C.P.***, Huang J.P., Lee Y.H., and Chen M.Y. Phylogenetic Divergence of a Threatened Stag Beetle, *Lucanus datunensis* (Coleoptera: Lucanidae) in Taiwan and implications for conservation. *Conservation Genetics*. (accepted with revision) (SCI) [Ranking: 10/28=35.71%]
5. 2010. Cheng R.C., Yang E.C., **Lin C.P.**, Herberstein M.E., and Tso I.M.*. Insect form vision as one potential shaping force of spider web decoration design. *Journal of Experimental Biology* 213: 759-768.
6. 2010. **Lin, C.P.**, M-Y. Chen and J-P. Huang. The complete mitochondrial genome and phylogenomics of a damselfly, *Euphaea formosa* support a basal Odonata within the Pterygota. *Gene* (accepted)

7. 2010. Huang, C.Y., **Lin, C.P.** and H.C. Lin*. Morphological and biochemical variations in the gills of 12 aquatic air-breathing anabantoid fish. *Physiological and Biochemical Zoology* (SCI)[Ranking: 15/127=11.8%]

江智民老師

1. 2007. **Chiang J.M.*** and Brown K.J. Improving the budburst phenology subroutine in the forest carbon model PnET. *Ecological Modelling* 2005: 515-526. (SCI) [Ranking: 46/116=39.66%]
2. 2008. **Chiang J.M.***, Iverson L.R., Prasad A., and Brown K.J. Effects of climate change and shifts in forest composition on forest net primary production. *Journal of Integrative Plant Biology* 50: 1426-1439. (SCI) [Ranking: 104/152=68.42%]
3. 2008. **Chiang J.M.***, McEwan R.W., Yaussy D.A., and Brown K.J. The effects of prescribed fire and mechanical thinning on the aboveground carbon stocks and net primary production of an oak-hickory ecosystem in southern Ohio. *Forest Ecology and Management* 255: 1584-1594. (SCI) [Ranking: 6/39=15.38%]
4. 2010. **Chiang J.M.*** and Brown K.J. The effect of thinning and burning treatments on within-canopy variation of leaf traits in seven hardwood species in Ohio. *Forest Ecology and Management*. 260: 1065-1075 [Ranking: 6/39=15.38%]

林宜靜老師

1. 2008. **Lin Y.*** and Augspurger C.K. Long-term spatial dynamics of *Acer saccharum* in a temperate deciduous forest. *Forest Ecology and Management* 256: 922-928. (SCI) [Ranking: 4/39=10.26%]
2. 2008. **Lin Y.*** and Augspurger C.K. Impact of spatial heterogeneity of neighborhoods on long-term population dynamics of Sugar maple *Acer saccharum*. *Forest Ecology and Management* 255: 3589-3596. (SCI) [Ranking: 4/39=10.26%]



綜合研究成果

3. 2009. Lin C. and **Lin Y.***. Crown asymmetry in the Kenting Uplifted Coral Reef Forest. *Tunghai Science* 11: 1-13 (In Chinese).
4. 2009. Liang S., Lin W., **Lin Y.**, Chen Y., and Shieh B. Variation in pit size of *Cueta sauteri* (Neuroptera: Myrmeleontidae) larvae in response to past pit building experience and food limitation. *Zoological Studies*. In press. (SCI) [Ranking: 106/164=64.63%]
5. 2010. Liang S., Lin W., **Lin Y.**, Chen Y., and Shieh B. Variation in pit size of *Cueta sauteri* (Neuroptera: Myrmeleontidae) larvae in response to past pit building experience and food limitation. *Zoological Studies* 49: 102 – 107.
6. 2010. Lin C., **Lin Y.***, Lin P., Wang H., and Sun I. F. Development and evaluation of seed dispersal functions in the Kenting forest dynamics plot. *Taiwan Journal of Forestry Science* 25:53-62 [EI].
7. 2010. **Lin Y.***, Chang L., Yang K., Wang H., and Sun I.F. Point patterns of tree distribution determined by habitat heterogeneity and dispersal limitation. *Oecologia* (In press)
8. 2010. **Lin Y.***, Lin P., Wang H., and Sun I.F. Seed dispersion of eleven tree species in a tropical forest in Taiwan. *Botanical studies* (in submission).
9. 2010. Shao J. and **Lin Y.***. Spatial patterns and microhabitat preference of seedlings in a tropical forest in Kenting. *Tunghai Science*. (In Chinese, in submission)

東海大學生命科學系編印

